

Документ подписан простой электронной подписью

Информация о владельце:

ФИО: Шебзухова Татьяна Александровна

Должность: Директор Пятигорского института (филиал) Северо-Кавказского

федерального университета

Дата подписания: 23.09.2023 18:27:15

Уникальный программный ключ:

d74ce93cd40e39275c3ba2f58486412a1c8e1961

**МИНИСТЕРСТВО НАУКИ И ВЫСШЕГО ОБРАЗОВАНИЯ РОССИЙСКОЙ
ФЕДЕРАЦИИ**

**Федеральное государственное автономное образовательное учреждение высшего
образования**

«СЕВЕРО-КАВКАЗСКИЙ ФЕДЕРАЛЬНЫЙ УНИВЕРСИТЕТ»

Институт сервиса, туризма и дизайна (филиал) СКФУ в г. Пятигорске

Колледж Института сервиса, туризма и дизайна (филиал) СКФУ в г. Пятигорске

ПМ.06 Выполнение работ по раскрою и пошиву изделий по
индивидуальным заказам МДК06.02 Основы изготовления изделий по
индивидуальным заказам

**МЕТОДИЧЕСКИЕ УКАЗАНИЯ ДЛЯ ПРАКТИЧЕСКИХ
ЗАНЯТИЙ**

Специальность

29.02.04 Конструирование, моделирование и технология швейных изделий

Квалификация

Технолог-конструктор

Пятигорск 2020

Методические указания для практических занятий по ПМ.06
Выполнение работ по раскрою и пошиву изделий по индивидуальным
заказам МДК06.02 Основы изготовления изделий по индивидуальным
заказам составлены в соответствии с требованиями ФГОС СПО к подготовке
выпуска для получения квалификации технолог-конструктор.
Предназначены для студентов, обучающихся по специальности 29.02.04
Конструирование, моделирование и технология швейных изделий


Рассмотрено на заседании ПЦК колледжа ИСТИД (филиал) СКФУ в
г.Пятигорске
Протокол № 8 от «12» 03 2020 г.

Составитель



Л.Г. Гараян

Директор колледжа ИСТИД



З.А. Михалина

Методические указания к выполнению практических работ по МДК 06.02 «Основы изготовления изделий по индивидуальным заказам» для студентов по специальности 29.02.04 Конструирование, моделирование, технология швейных изделий

Методические указания предназначены для использования учащимися при подготовке к выполнению практических работ по МДК 06.02 «Основы изготовления изделий по индивидуальным заказам». Тематика практических работ соответствует программе по междисциплинарному курсу. В данном учебном пособии согласно специфике дисциплины прописываются:

1. Пояснительная записка

Выполнение учащимся практических работ направлено на:

-обобщение, систематизацию, углубление, закрепление полученных теоретических знаний.

-формирование умений применять полученные знания на практике, реализацию единства интеллектуальной и практической деятельности.

-выработка, при решении поставленных задач, таких профессионально значимых качеств, как самостоятельность, точность, ответственность.

В результате освоения учебной дисциплины обучающийся должен **уметь:**

- Выполнять описание внешнего вида модели;
- Определять сложность изготовления швейных изделий;
- Составлять схему сборки швейных изделий;
- Составлять технологическую последовательность обработки;
- Сопоставлять наличие количества деталей кроя с эскизом;
- Визуально определять правильность выкраивания деталей кроя;
- По эскизу определять правильность выкраивания формы деталей;
- Определять волокнистый состав ткани и распознавать текстильные пороки;
- Давать характеристику тканям по технологическим, механическим и гигиеническим свойствам;
- Применять современные методы обработки швейных изделий;
- Читать технический рисунок;
- Выполнять художественную штопку, штоковку и установку заплат;
- Распознавать дефекты и выявлять причины их возникновения;
- Пользоваться инструкционно-технологическими картами;
- Пользоваться техническими условиями (ТУ), отраслевыми стандартами (ОСТ), Государственными стандартами (ГОСТ).

В результате освоения учебной дисциплины обучающийся должен **знать:**
Классификацию одежды;

- Требования, предъявляемые к одежде;
- Характеристику ассортимента женской и мужской верхней одежды, легкой женской одежды;
- Определение стоимости обработки заказа;
- Технологический процесс изготовления поясных изделий с примерками;
- Особенности изготовления легкой женской одежды с примерками;
- Особенности изготовления плечевых изделий верхней одежды с примерками;
- Применение и технологическую характеристику универсальных, специальных и специализированных швейных машин;
- Форму деталей кроя;
- Названия деталей кроя;
- Волокнистый состав, свойства и качество текстильных материалов;

- Физико-механические и гигиенические свойства тканей;
- Современные материалы и фурнитуру;
- Современное (новейшее) оборудование;
- Методы обновления одежды ассортиментных групп;
- Машинный, ручной и клеевой способы установки заплат;
- Методы выполнения штопки;
- Формы и методы контроля качества продукции;
- Перечень возможных дефектов (технологические, конструктивные и текстильные);
- Причины возникновения дефектов;
- Способы устранения дефектов;
- Действующие стандарты и технические условия на швейные изделия.

В результате освоения учебной дисциплины обучающийся должен **иметь практический опыт:**

- Работы с эскизами;
- Определения сложности изготовления швейных изделий;
- Составление схемы сборки швейных изделий;
- Составление технологической последовательности обработки швейных изделий;
- Распознавание составных частей деталей изделий одежды и их конструкций;
- Поиска оптимальных способов обработки швейных изделий различных ассортиментных групп;
- Определение вида ремонта;
- Выбора способа ремонта;
- Проверки качества узлов готовых швейных изделий различных ассортиментных групп;
- Устранения дефектов;
- Анализа правильности выполняемых работ по изготовлению узлов и швейных изделий с учетом свойств тканей из которых они изготавливаются;

Поиска информации нормативных документов

2.Содержание практических работ

Тема 1. Ассортимент верхней одежды.

Практическая работа №1

Тема 1. Ассортимент женской и мужской верхней одежды (2 часа)

2. Описание внешнего вида моделей женской верхней одежды (2 часа)

3. Описание внешнего вида моделей мужской верхней одежды (2 часа)

Цель работы: Ознакомится с описанием внешнего вида моделей, деталями кроя.

Инструменты и материалы:

Задание.

1. Зарисовать модель изделия.
2. Описать внешний вид выбранной модели.
3. Составить спецификацию деталей кроя верха, подкладки и приклада с указанием нитей основы.

Методические указания.

1. Зарисовка выбранной модели выполняется в двух видах: спереди и со стороны спинки.
2. Описание внешнего вида выбранной модели выполнить с учетом основных узлов обработки и деталей отделки.

3. Спецификацию деталей кроя верха, подкладки и приклада с указанием нитей основы, выполнить в табличной форме.
4. Выводы.

Таблица

Спецификация деталей кроя

| № | Наименование деталей | Количество деталей в крое |
|-----------------------|----------------------|---------------------------|
| 1 2 3 и т.д. | Основные детали | |
| 1 2 3 и т.д. | Детали подкладки | |
| 1 2 3 и т.д. | Детали приклада | |

Тема 2. Ассортимент легкой женской одежды.

Практическая работа №2

Тема 1. Ассортимент легкой женской одежды.(2 часа)

2.Описание внешнего вида моделей платья, сарафана.(2 часа)

3. Описание внешнего вида моделей блузки, платье-костюма.(2 часа)

Цель работы: Ознакомиться с описанием внешнего вида моделей, деталями кроя.

Задание:

1. Зарисовать модель изделия.
2. Описать внешний вид выбранной модели.
3. Составить спецификацию деталей кроя верха, подкладки и приклада с указанием нитей основы.

Методические указания.

1. Зарисовка выбранной модели выполняется в двух видах: спереди и со стороны спинки.
2. Описание внешнего вида выбранной модели выполнить с учетом основных узлов обработки и деталей отделки.
3. Спецификацию деталей кроя верха, подкладки и приклада с указанием нитей основы, выполнить в табличной форме.
4. Выводы.

Таблица

Спецификация деталей кроя

| № | Наименование деталей | Количество деталей в крое |
|-----------------------|----------------------|---------------------------|
| 1 2 3 и т.д. | Основные детали | |

| | | |
|----------------------|------------------|--|
| | | |
| 1 2 3 и т.д | Детали подкладки | |
| 1 2 3 и т.д | Детали приклада | |

Тема 3. Определение сложности изготовления швейных изделий по индивидуальным заказам.

Практическая работа №3

Тема 1. Ознакомление с особенностями изготовления швейных изделий по индивидуальным заказам (юбка, брюки). (2 часа)

2. Ознакомление с особенностями изготовления швейных изделий по индивидуальным заказам (платье, блузка). (2 часа)

3. Ознакомление с особенностями изготовления швейных изделий по индивидуальным заказам (пальто мужское, жакет женский). (2 часа)

Цель работы:

1. Ознакомление с особенностями изготовления изделий по индивидуальным заказам.
2. Приобретение навыка определения сложности изготовления женской и мужской верхней одежды; женской легкой одежды.

Задание:

1. Зарисовать модель изделия.
2. Описать внешний вид выбранной модели.
3. Определить сложность изготовления выбранной модели по прейскуранту.

Методические указания.

1. Зарисовка выбранной модели выполняется в двух видах: спереди и со стороны спинки.
2. Описание внешнего вида выбранной модели выполнить с учетом основных узлов обработки и деталей отделки.
3. Сложность изготовления выбранной модели определить по прейскуранту.

Тема 4. Изготовление поясных изделий с примерками (юбка)

Практическая работы №4

Тема 1. Выбор степени готовности юбки к примерке. (2 часа)

2. Составление схемы сборки прямой юбки. Составление схемы сборки конической юбки. (2 часа)

Цель работы: Приобретение навыка составления схемы сборки поясных изделий.

Задание:

1. Зарисовать модель изделия.

2. Описать внешний вид выбранной модели.
3. Выбрать степень готовности изделия (выбранной модели) к примерке.
4. Составить схему сборки изделия (выбранной модели).

Методические указания.

1. Зарисовка выбранной модели выполняется в двух видах: спереди и сзади.
2. Описание внешнего вида выбранной модели выполнить с учетом основных узлов обработки и деталей отделки.
3. Степень готовности изделия к примерке выбирается с учетом вида изделия, разряда ателье, рекомендаций технологий проектирования одежды и прогрессивной технологии. Основными требованиями являются: возможность полной подготовки изделия на фигуре заказчика, наглядность фасона вовремя примерки и минимальная затрата времени на повторные операции при пошиве. Степень готовности изделия к примерке представляют в виде схемы. (См приложение 1)
5. Вывод.

Тема5. Изготовление поясных изделий с примерками (брюки)

Практическая работа №5

Тема 1.Выбор степени готовности брюк к примерке.(2 часа)

2.Составление схемы сборки женских брюк. Составление схемы сборки мужских брюк. (2 часа)

Цель работы: Приобретение навыка составления схемы сборки поясных изделий.

Задание:

- 1.Зарисовать модель изделия.
- 2.Описать внешний вид выбранной модели.
- 3.Выбрать степень готовности изделия (выбранной модели) к примерке.
- 4.Составить схему сборки изделия (выбранной модели).

Методические указания.

1. Зарисовка выбранной модели выполняется в двух видах: спереди и сзади.
2. Описание внешнего вида выбранной модели выполнить с учетом основных узлов обработки и деталей отделки.
3. Степень готовности изделия к примерке выбирается с учетом вида изделия, разряда ателье, рекомендаций технологий проектирования одежды и прогрессивной технологии. Основными требованиями являются: возможность полной подготовки изделия на фигуре заказчика, наглядность фасона вовремя примерки и минимальная затрата времени на повторные операции при пошиве. Степень готовности изделия к примерке представляют в виде схемы

Тема6. Изготовление плечевых изделий подгруппы платья и платьевые изделия с одной примеркой.

Практическая работа №6

Тема 1.Выбор степени готовности платья, сарафана, платья-пальто к примерке. (2 часа)

2.Составление схемы сборки изделия платья, сарафана. (2 часа)

3. Составление схемы сборки изделия платья-пальто. (2 часа)

Цель работы: Приобретение навыка составления схемы сборки плечевых изделий подгруппы платья и платьевые изделия.

Задание:

- 1.Зарисовать модель изделия.

2. Описать внешний вид выбранной модели.
3. Выбрать степень готовности изделия (выбранной модели) к примерке.
4. Составить схему сборки изделия (выбранной модели).

Методические указания.

1. Зарисовка выбранной модели выполняется в двух видах: спереди и со стороны спинки.
2. Описание внешнего вида выбранной модели выполнить с учетом основных узлов обработки и деталей отделки.
3. Степень готовности изделия к примерке выбирается с учетом вида изделия, разряда ателье, рекомендаций технологий проектирования одежды и прогрессивной технологии. Основными требованиями являются: возможность полной подготовки изделия на фигуре заказчика, наглядность фасона вовремя примерки и минимальная затрата времени на повторные операции при пошиве. Степень готовности изделия к примерке представляют в виде схемы

Тема 7. Изготовление плечевых изделий подгруппы жакеты с одной примеркой.

Практическая работа №7

Тема 1. Выбор степени готовности жакета женского к примерке из льняной ткани и из искусственных материалов, имитирующих кожу. (2 часа)

2. Составление схемы сборки жакета женского к примерке из льняной ткани (2 часа)
3. Составление схемы сборки жакета женского к примерке из искусственных материалов, имитирующих кожу. (2 часа)

Цель работы: Приобретение навыка составления схемы сборки плечевых изделий подгруппы жакеты.

Задание:

1. Зарисовать модель изделия.
2. Описать внешний вид выбранной модели.
3. Выбрать степень готовности изделия (выбранной модели) к примерке.
4. Составить схему сборки изделия (выбранной модели).

Методические указания.

1. Зарисовка выбранной модели выполняется в двух видах: спереди и со стороны спинки.
2. Описание внешнего вида выбранной модели выполнить с учетом основных узлов обработки и деталей отделки.
3. Степень готовности изделия к примерке выбирается с учетом вида изделия, разряда ателье, рекомендаций технологий проектирования одежды и прогрессивной технологии. Основными требованиями являются: возможность полной подготовки изделия на фигуре заказчика, наглядность фасона вовремя примерки и минимальная затрата времени на повторные операции при пошиве. Степень готовности изделия к примерке представляют в виде схемы

Тема 8. Изготовление плечевых изделий подгруппы пальто с двумя примерками.

Практическая работа №8

Тема 1. Выбор степени готовности пальто женского демисезонного и пальто женского зимнего к примеркам. (2 часа)

2. Составление схемы сборки пальто женского демисезонного. (2 часа)
3. Составление схемы сборки пальто женского зимнего. (2 часа)

Цель работы: Приобретение навыка составления схемы сборки плечевых изделий подгруппы пальто.

Задание:

1. Зарисовать модель изделия.
2. Описать внешний вид выбранной модели.
3. Выбрать степень готовности изделия (выбранной модели) к примерке.

4. Составить схему сборки изделия (выбранной модели).

Методические указания.

1. Зарисовка выбранной модели выполняется в двух видах: спереди и со стороны спинки.
2. Описание внешнего вида выбранной модели выполнить с учетом основных узлов обработки и деталей отделки.
3. Степень готовности изделия к примерке выбирается с учетом вида изделия, разряда ателье, рекомендаций технологий проектирования одежды и прогрессивной технологии. Основными требованиями являются: возможность полной подготовки изделия на фигуре заказчика, наглядность фасона вовремя примерки и минимальная затрата времени на повторные операции при пошиве. Степень готовности изделия к примерке представляют в виде схемы

Тема9. Изготовление плечевых изделий подгруппы жилеты с одной примеркой.

Практическая работа №9

Тема 1. Выбор степени готовности жилета женского и жилета мужского к примерке. (2 часа)

2. Составление схемы сборки жилета женского. (2 часа)

3. Составление схемы сборки жилета мужского. (2 часа)

Цель работы: Приобретение навыка составления схемы сборки плечевых изделий подгруппы жилеты.

Задание:

1. Зарисовать модель изделия.
2. Описать внешний вид выбранной модели.
3. Выбрать степень готовности изделия (выбранной модели) к примерке.
4. Составить схему сборки изделия (выбранной модели).

Методические указания.

1. Зарисовка выбранной модели выполняется в двух видах: спереди и со стороны спинки.
2. Описание внешнего вида выбранной модели выполнить с учетом основных узлов обработки и деталей отделки.
3. Степень готовности изделия к примерке выбирается с учетом вида изделия, разряда ателье, рекомендаций технологий проектирования одежды и прогрессивной технологии. Основными требованиями являются: возможность полной подготовки изделия на фигуре заказчика, наглядность фасона вовремя примерки и минимальная затрата времени на повторные операции при пошиве. Степень готовности изделия к примерке представляют в виде схемы

Тема10. Выбор тканей и материалов для поясных изделий.

Практическая работа №10

Тема1. Выбор пакета материалов (основных, подкладочных, прокладочных, отделочных, скрепляющих, фурнитуры) для изготовления юбок прямых, конических. (2 часа)

2. Выбор пакета материалов (основных, подкладочных, прокладочных, отделочных,) для изготовления женских и мужских брюк. (2 часа)

3. Выбор пакета материалов (основных, подкладочных, прокладочных, отделочных,) для изготовления детских юбок, брюк. (2 часа)

Цель работы: Научиться правильно и обоснованно выбирать материалы для поясных изделий: основные, подкладочные, прокладочные, скрепляющие, отделочные, фурнитуру.

Задание:

1. Зарисовать модель изделия
2. Описать внешний вид выбранной модели

3. Произвести выбор пакета материалов

Методические указания.

1. Зарисовка выбранной модели выполняется в двух видах: спереди и сзади.
2. Описание внешнего вида выбранной модели выполнить с учетом основных узлов обработки и деталей отделки
3. Подобрать все материалы, необходимые для изготовления выбранного изделия: ткани верха, подкладки, прокладки, для скрепления деталей, фурнитуру и т. д. (представив образцы).

Пользуясь учебниками, прейскурантами и знаниями, полученными в процессе практической работы, следует охарактеризовать все выбранные материалы и обосновать их выбор. Оформить в табличной форме. Образцы материалов прикрепляют в гр. 1 таблицы. В гр. 2 таблицы следует предложить характеристику материалов:

- для тканей – волокнистый состав, переплетений, художественно – колористическое оформление, поверхностное плотность (г/м^2), основные технологические, гигиенические и физико – механические свойства.

В гр. 3 следует обосновать выбор каждого материала. Для основной ткани нужно отметить: модна ли она, пользуется ли спросом у населения, подходит ли по весу и другим показателям на данное изделие. Для всех других материалов отмечается соответствие прокладочного и прокладочных материалов, ниток, пуговиц по прочности, весу, цвету и т. д. основной ткани и изделию в целом.

Таблица

Выбор тканей и материалов для пакета швейного изделия.

Наименование изделия:

Силуэт и объем:

| Наименование артикула и образец материалов | Характеристика материалов | Назначение и обоснование выбора материалов |
|---|---------------------------|--|
| 1 | 2 | 3 |
| 1. Наименование материала: Образец материала | | |
| 2. И т.д. | | |

4. Вывод.

Тема11. Выбор тканей и материалов для плечевых изделий.

Практическая работа №11

Тема 1. Выбор пакета материалов (основных, подкладочных, прокладочных, отделочных скрепляющих, фурнитуры) для изготовления платья. (2 часа)

2.Выбор пакета материалов (основных, подкладочных, прокладочных, отделочных скрепляющих, фурнитуры) для изготовления, жакета женского. (2 часа)

3. Выбор пакета материалов (основных, подкладочных, прокладочных, отделочных скрепляющих, фурнитуры) для изготовления, пальто женского демисезонного. (2 часа)

Цель работы: Научиться правильно и обоснованно выбирать материалы для плечевых изделий: основные, подкладочные, прокладочные, скрепляющие, отделочные, фурнитуру.

Задание: 1.Зарисовать модель изделия

2.Описать внешний вид выбранной модели

3.Произвести выбор пакета материалов

Методические указания.

1. Зарисовка выбранной модели выполняется в двух видах: спереди и со стороны спинки.

2. Описание внешнего вида выбранной модели выполнить с учетом основных узлов обработки и деталей отделки

3. Подобрать все материалы, необходимые для изготовления выбранного изделия: ткани верха, подкладки, прокладки, для скрепления деталей, фурнитуру и т. д. (представив образцы).

Пользуясь учебниками, прейскурантами и знаниями, полученными в процессе практической работы, следует охарактеризовать все выбранные материалы и обосновать их выбор. Оформить в табличной форме. Образцы материалов прикрепляют в гр. 1 таблицы. В гр. 2 таблицы следует предложить характеристику материалов:

- для тканей – волокнистый состав, переплетений, художественно – колористическое оформление, поверхностная плотность (г/м^2), основные технологические, гигиенические и физико – механические свойства.

В гр. 3 следует обосновать выбор каждого материала. Для основной ткани нужно отметить: модна ли она, пользуется ли спросом у населения, подходит ли по весу и другим показателям на данное изделие. Для всех других материалов отмечается соответствие прокладочного и прокладочных материалов, ниток, пуговиц по прочности, весу, цвету и т. д. основной ткани и изделию в целом.

Таблица

Выбор тканей и материалов для пакета швейного изделия.

Наименование изделия:

Силуэт и объем:

| Наименование артикула и образец материалов | Характеристика материалов | Назначение и обоснование выбора материалов |
|--|---------------------------|--|
| 1 | 2 | 3 |
| 1. Наименование материала: | | |
| Образец материала | | |
| 2. И т.д. | | |

4. Вывод.

Тема 12. Выбор оборудования и методов обработки для изделий платьево-блузочного ассортимента из х/б и льняных тканей.

Практическая работа №12

Тема 1. Выбор оборудования и методов обработки для женского платья из х/б и льняных тканей. (2 часа)

2. Выбор оборудования и методов обработки для блузы женской из х/б и льняных тканей (2 часа)

3. Выбор оборудования и методов обработки для детского платья из х/б и льняных тканей (2 часа)

Цель работы: Научиться правильно и обоснованно выбирать швейное оборудование и методы обработки для изделий платьево-блузочного ассортимента из х/б и льняных тканей.

Задание:

1. Зарисовать модель изделия.
2. Описать внешний вид выбранной модели.
3. Выбрать методы обработки
4. Выбрать швейное оборудование

Методические указания

1. Зарисовка выбранной модели выполняется в двух видах: спереди и со стороны спинки.
2. Описание внешнего вида выбранной модели выполнить с учетом основных узлов обработки и деталей отделки
3. Выполнить схемы узлов с указанием последовательности операций.
4. Выбор швейного оборудования представить в табличной форме.

Таблица

Технологическая характеристика швейных машин.

| Класс машины, Завод-изготовитель | Назначение машины | Скорость, Обор /мин | Вид стежка | Дополнительные данные |
|----------------------------------|-------------------|---------------------|------------|-----------------------|
| 1 | 2 | 3 | 4 | 5 |
| | | | | |

Таблица

Характеристика оборудования для влажно- тепловой обработки

| Марка утюга, пресса | Назначение | Максимальное усиление прессования или масса утюга, кН, кг | Вид нагрева | Тип подушек | Дополнительные данные |
|---------------------|------------|---|-------------|-------------|-----------------------|
| 1 | 2 | 3 | 4 | 5 | 6 |
| | | | | | |

Таблица

Характеристика приспособлений малой механизации

| Марка | Наименование приспособления | Схема шва | Класс швейной машины |
|-------|-----------------------------|-----------|----------------------|
| 1 | 2 | 3 | 4 |
| | | | |

5. Вывод.

Тема13.Выбор оборудования и методов обработки для изделий платьево-блузочного ассортимента из шерстяных и шелковых тканей.**Практическая работа №13**

Тема 1. Выбор оборудования и методов обработки для женского платья из шерстяной ткани. (2 часа)

2.Выбор оборудования и методов обработки для блузы женской из натуральной шелковой ткани. (2часа)

3.Выбор оборудования и методов обработки для женского платья из синтетических тканей. (2часа)

Цель работы: Научиться правильно и обоснованно выбирать швейное оборудование и методы обработки для изделий платьево-блузочного ассортимента из шерстяных и шелковых тканей.

Задание:

1. Зарисовать модель изделия.
2. Описать внешний вид выбранной модели.

3. Выбрать методы обработки
4. Выбрать швейное оборудование

Методические указания

1. Зарисовка выбранной модели выполняется в двух видах: спереди и со стороны спинки.
2. Описание внешнего вида выбранной модели выполнить с учетом основных узлов обработки и деталей отделки
3. Выполнить схемы узлов с указанием последовательности операций.
4. Выбор швейного оборудования представить в табличной форме.

Таблица

Технологическая характеристика швейных машин.

| Класс машины, Завод-изготовитель | Назначение машины | Скорость, Обор /мин | Вид стежка | Дополнительные данные |
|---|--------------------------|----------------------------|-------------------|------------------------------|
| 1 | 2 | 3 | 4 | 5 |
| | | | | |

Таблица

Характеристика оборудования для влажно- тепловой обработки

| Марка утюга, пресса | Назначение | Максимальное усилие прессования или масса утюга, кН, кг | Вид нагрева | Тип подушек | Дополнительные данные |
|----------------------------|-------------------|--|--------------------|--------------------|------------------------------|
| 1 | 2 | 3 | 4 | 5 | 6 |
| | | | | | |

Таблица

Характеристика приспособлений малой механизации

| Марка | Наименование приспособления | Схема шва | Класс швейной машины |
|--------------|------------------------------------|------------------|-----------------------------|
| 1 | 2 | 3 | 4 |
| | | | |

5. Вывод.

Тема14. Выбор оборудования и методов обработки для изделий платьевоблузочного ассортимента из трикотажных полотен.

Практическая работа №14

Тема 1.Выбор оборудования и методов обработки для блузы женской из трикотажного полотна из натуральной пряжи. (2 часа)

2.Выбор оборудования и методов обработки для женского платья из трикотажного полотна с содержанием нитей эластан. (2 часа)

3.Выбор оборудования и методов обработки для женского платья из трикотажного полотна плюшевого переплетения. (2 часа)

Цель работы: Научиться правильно и обоснованно выбирать швейное оборудование и методы обработки для изделий платьево-блузочного ассортимента из трикотажных полотен.

Задание: 1.Зарисовать модель изделия.

2.Описать внешний вид выбранной модели.

3.Выбрать методы обработки

4.Выбрать швейное оборудование

Методические указания

1. Зарисовка выбранной модели выполняется в двух видах: спереди и со стороны спинки.

2. Описание внешнего вида выбранной модели выполнить с учетом основных узлов обработки и деталей отделки

3. Выполнить схемы узлов с указанием последовательности операций.

4. Выбор швейного оборудования представить в табличной форме.

Таблица

Технологическая характеристика швейных машин.

| Класс машины, Завод-изготовитель | Назначение машины | Скорость, Обор /мин | Вид стежка | Дополнительные данные |
|----------------------------------|-------------------|---------------------|------------|-----------------------|
| 1 | 2 | 3 | 4 | 5 |
| | | | | |

Таблица

Характеристика оборудования для влажно- тепловой обработки

| Марка утюга, пресса | Назначение | Максимальное усиление прессования или масса утюга, кН, кг | Вид нагрева | Тип подушек | Дополнительные данные |
|---------------------|------------|---|-------------|-------------|-----------------------|
| 1 | 2 | 3 | 4 | 5 | 6 |
| | | | | | |

Таблица

Характеристика приспособлений малой механизации

| Марка | Наименование приспособления | Схема шва | Класс швейной машины |
|-------|-----------------------------|-----------|----------------------|
| 1 | 2 | 3 | 4 |
| | | | |

5. Вывод.

Тема15. Выбор оборудования и методов обработки для женских изделий пальтово-костюмного ассортимента.

Практическая работа №15

- Тема1.** Выбор оборудования и методов обработки для женского пальто. (2 часа)
2. Выбор оборудования и методов обработки для жакета женского. (2 часа)
3. Выбор оборудования и методов обработки для жилета женского. (2 часа)

Цель работы: Научиться правильно и обоснованно выбирать швейное оборудование и методы обработки для женских изделий пальтово-костюмного ассортимента.

Задание: 1.Зарисовать модель изделия.

2.Описать внешний вид выбранной модели.

3.Выбрать методы обработки

4.Выбрать швейное оборудование

Методические указания

1. Зарисовка выбранной модели выполняется в двух видах: спереди и со стороны спинки.

2. Описание внешнего вида выбранной модели выполнить с учетом основных узлов обработки и деталей отделки

3. Выполнить схемы узлов с указанием последовательности операций.

4. Выбор швейного оборудования представить в табличной форме.

Таблица

Технологическая характеристика швейных машин.

| Класс машины, Завод-изготовитель | Назначение машины | Скорость, Обор /мин | Вид стежка | Дополнительные данные |
|----------------------------------|-------------------|---------------------|------------|-----------------------|
| 1 | 2 | 3 | 4 | 5 |
| | | | | |

Таблица

Характеристика оборудования для влажно- тепловой обработки

| Марка утюга, пресса | Назначение | Максимальное усилие прессования или масса утюга, кН, кг | Вид нагрева | Тип подушек | Дополнительные данные |
|---------------------|------------|---|-------------|-------------|-----------------------|
| 1 | 2 | 3 | 4 | 5 | 6 |
| | | | | | |

Таблица

Характеристика приспособлений малой механизации

| Марка | Наименование приспособления | Схема шва | Класс швейной машины |
|-------|-----------------------------|-----------|----------------------|
| 1 | 2 | 3 | 4 |
| | | | |

5.Вывод.

Тема16. Выбор оборудования и методов обработки для мужских изделий пальтово-костюмного ассортимента.

Практическая работа №16

- Тема1.** Выбор оборудования и методов обработки для мужского пальто. (2 часа)
2. Выбор оборудования и методов обработки для мужской куртки. (2 часа)
3. Выбор оборудования и методов обработки для жилета мужского. (2 часа)

Цель работы: Научиться правильно и обоснованно выбирать швейное оборудование и методы обработки для мужских изделий пальтово-костюмного ассортимента.

Задание: 1.Зарисовать модель изделия.

2.Описать внешний вид выбранной модели.

3.Выбрать методы обработки

4.Выбрать швейное оборудование

Методические указания

1. Зарисовка выбранной модели выполняется в двух видах: спереди и со стороны спинки.

2. Описание внешнего вида выбранной модели выполнить с учетом основных узлов обработки и деталей отделки

3. Выполнить схемы узлов с указанием последовательности операций.

4. Выбор швейного оборудования представить в табличной форме.

Таблица

Технологическая характеристика швейных машин.

| Класс машины, Завод-изготовитель | Назначение машины | Скорость, Обор /мин | Вид стежка | Дополнительные данные |
|----------------------------------|-------------------|---------------------|------------|-----------------------|
| 1 | 2 | 3 | 4 | 5 |
| | | | | |

Таблица

Характеристика оборудования для влажно- тепловой обработки

| Марка утюга, пресса | Назначение | Максимальное усилие прессования или масса утюга, кН, кг | Вид нагрева | Тип подушек | Дополнительные данные |
|---------------------|------------|---|-------------|-------------|-----------------------|
| 1 | 2 | 3 | 4 | 5 | 6 |
| | | | | | |

Таблица

Характеристика приспособлений малой механизации

| Марка | Наименование приспособления | Схема шва | Класс швейной машины |
|-------|-----------------------------|-----------|----------------------|
| 1 | 2 | 3 | 4 |
| | | | |

5.Вывод.

Тема17. Выбор оборудования и методов обработки для изделий пальтово-костюмного ассортимента из дублированных материалов

Практическая работа №17

Тема 1.Выбор оборудования и методов обработки для женской куртки из односторонних дублированных материалов. (2 часа)

2. Выбор оборудования и методов обработки для женской куртки из двусторонних дублированных материалов. (2 часа)

3. Выбор оборудования и методов обработки для детского комбинезона дублированных материалов. (2 часа)

Цель работы: Научиться правильно и обоснованно выбирать швейное оборудование и методы обработки для изделий пальтово-костюмного ассортимента из дублированных материалов.

Задание: 1.Зарисовать модель изделия.

2.Описать внешний вид выбранной модели.

3.Выбрать методы обработки

4.Выбрать швейное оборудование

Методические указания

1. Зарисовка выбранной модели выполняется в двух видах: спереди и со стороны спинки.

2. Описание внешнего вида выбранной модели выполнить с учетом основных узлов обработки и деталей отделки

3. Выполнить схемы узлов с указанием последовательности операций.

4. Выбор швейного оборудования представить в табличной форме.

Таблица

Технологическая характеристика швейных машин.

| Класс машины, Завод-изготовитель | Назначение машины | Скорость, Обор /мин | Вид стежка | Дополнительные данные |
|----------------------------------|-------------------|---------------------|------------|-----------------------|
| 1 | 2 | 3 | 4 | 5 |
| | | | | |

Таблица

Характеристика оборудования для влажно- тепловой обработки

| Марка утюга, пресса | Назначение | Максимальное усилие прессования или масса утюга, кН, кг | Вид нагрева | Тип подушек | Дополнительные данные |
|---------------------|------------|---|-------------|-------------|-----------------------|
| 1 | 2 | 3 | 4 | 5 | 6 |
| | | | | | |

Таблица

Характеристика приспособлений малой механизации

| Марка | Наименование приспособления | Схема шва | Класс швейной машины |
|-------|-----------------------------|-----------|----------------------|
| 1 | 2 | 3 | 4 |
| | | | |

5.Вывод.

Тема18. Выбор оборудования и методов обработки для изделий пальтово - костюмного ассортимента из искусственных материалов имитирующих кожу.

Практическая работа №18

Тема 1.Выбор оборудования и методов обработки для женского плаща из материалов, имитирующих кожу на тканой основе. (2 часа)

2.Выбор оборудования и методов обработки для женской куртки из материалов, имитирующих кожу на трикотажной основе. (2 часа)

3.Выбор оборудования и методов обработки для женского полупальто из материалов, имитирующих кожу. (2 часа)

Цель работы: Научиться правильно и обоснованно выбирать швейное оборудование и методы обработки для изделий пальтово-костюмного ассортимента из искусственных материалов, имитирующих кожу.

Задание: 1.Зарисовать модель изделия.

2.Описать внешний вид выбранной модели.

3.Выбрать методы обработки

4.Выбрать швейное оборудование

Методические указания

1. Зарисовка выбранной модели выполняется в двух видах: спереди и со стороны спинки.

2. Описание внешнего вида выбранной модели выполнить с учетом основных узлов обработки и деталей отделки

3. Выполнить схемы узлов с указанием последовательности операций.

4. Выбор швейного оборудования представить в табличной форме.

Таблица

Технологическая характеристика швейных машин.

| Класс машины, Завод-изготовитель | Назначение машины | Скорость, Обор /мин | Вид стежка | Дополнительные данные |
|----------------------------------|-------------------|---------------------|------------|-----------------------|
| 1 | 2 | 3 | 4 | 5 |
| | | | | |

Таблица

Характеристика оборудования для влажно- тепловой обработки

| Марка утюга, пресса | Назначение | Максимальное усиление прессования или масса утюга, кН, кг | Вид нагрева | Тип подушек | Дополнительные данные |
|---------------------|------------|---|-------------|-------------|-----------------------|
| 1 | 2 | 3 | 4 | 5 | 6 |
| | | | | | |

Таблица

Характеристика приспособлений малой механизации

| Марка | Наименование приспособления | Схема шва | Класс швейной машины |
|-------|-----------------------------|-----------|----------------------|
|-------|-----------------------------|-----------|----------------------|

| | | | |
|---|---|---|---|
| 1 | 2 | 3 | 4 |
| | | | |

5. Вывод.

Тема 19. Рациональные способы технологии и технологические режимы производства прямой юбки.

Практическая работа №19

Тема 1. Выбор, зарисовка, описание модели, выбор пакета материалов. (2 часа)

2. Выбор методов обработки изделия, швейного оборудования, степени готовности изделия к примерке, составление схемы сборки изделия. (2 часа)

3. Составление технологической последовательности обработки выбранного изделия. (одного узла). (2 часа)

Цель работы: Научиться правильно и обоснованно выбирать рациональные способы технологии и технологические режимы производства прямой юбки.

Задание:

1. Зарисовать модель изделия
2. Описать внешний вид выбранной модели
3. Произвести выбор пакета материалов
4. Выбрать методы обработки
5. Выбрать швейное оборудование
6. Выбрать степень готовности изделия (выбранной модели) к примерке.
7. Составить схему сборки изделия (выбранной модели).
8. Составить технологическую последовательность обработки выбранного изделия (одного узла).

Методические указания

1. Зарисовка выбранной модели выполняется в двух видах: спереди и сзади спинки.
2. Описание внешнего вида выбранной модели выполнить с учетом основных узлов обработки и деталей отделки
3. Подобрать все материалы, необходимые для изготовления выбранного изделия: ткани верха, подкладки, прокладки, для скрепления деталей, фурнитуру и т. д. (представив образцы).

Пользуясь учебниками, прейскурантами и знаниями, полученными в процессе практической работы, следует охарактеризовать все выбранные материалы и обосновать их выбор. Оформить в табличной форме. Образцы материалов прикрепляют в гр. 1 таблицы. В гр. 2 таблицы следует предложить характеристику материалов:

- для тканей – волокнистый состав, переплетений, художественно – колористическое оформление, поверхностное плотность (г/м^2), основные технологические, гигиенические и физико – механические свойства.

В гр. 3 следует обосновать выбор каждого материала. Для основной ткани нужно отметить: модна ли она, пользуется ли спросом у населения, подходит ли по весу и другим показателям на данное изделие. Для всех других материалов отмечается соответствие прокладочного и прокладочных материалов, ниток, пуговиц по прочности, весу, цвету и т. д. основной ткани и изделию в целом.

Таблица

Выбор тканей и материалов для пакета швейного изделия.

Наименование изделия:

Силуэт и объем:

| Наименование артикула и образец материалов | Характеристика материалов | Назначение и обоснование выбора материалов |
|--|---------------------------|--|
|--|---------------------------|--|

| 1 | 2 | 3 |
|----------------------------|---|---|
| 1. Наименование материала: | | |
| Образец материала | | |
| 2. И т.д. | | |

4.Выполнить схемы узлов с указанием последовательности операций.

5. Выбор швейного оборудования представить в табличной форме.

Таблица

Технологическая характеристика швейных машин.

| Класс машины, Завод-изготовитель | Назначение машины | Скорость, Обор /мин | Вид стежка | Дополнительные данные |
|----------------------------------|-------------------|---------------------|------------|-----------------------|
| 1 | 2 | 3 | 4 | 5 |
| | | | | |

Таблица

Характеристика оборудования для влажно- тепловой обработки

| Марка утюга, пресса | Назначение | Максимальное усилие прессования или масса утюга, кН, кг | Вид нагрева | Тип подушек | Дополнительные данные |
|---------------------|------------|---|-------------|-------------|-----------------------|
| 1 | 2 | 3 | 4 | 5 | 6 |
| | | | | | |

Таблица

Характеристика приспособлений малой механизации

| Марка | Наименование приспособления | Схема шва | Класс швейной машины |
|-------|-----------------------------|-----------|----------------------|
| 1 | 2 | 3 | 4 |
| | | | |

6.Степень готовности изделия к примерке выбирается с учетом вида изделия, разряда ателье, рекомендаций технологий проектирования одежды и прогрессивной технологии. Основными требованиями являются: возможность полной подготовки изделия на фигуре заказчика, наглядность фасона вовремя примерки и минимальная затрата времени на повторные операции при пошиве.

Степень готовности изделия к примерке представляют в виде схемы. (См приложение 1)

7. Технологическую последовательность обработки выбранного изделия представить в табличной форме.

Технологическая последовательность обработки изделия.

| № о п е р а ц и и | Наименование операций | Вид работ ы | Разря д работ ы | Оборудование, приспособления, инструменты |
|---|--|-------------------|--------------------------|---|
| 1 | 2 | 3 | 4 | 5 |
| | Обработка полочек | | | |
| 1 | Стачивание рельефных срезов | М | 3 | Машина 97Акл. ОЗЛМ |
| 2 | Заутюживание рельефных швов | У | 3 | Утюг УТП-2ЭП, ОЗЛМ |
| 3 | Обтачивание листочки подкладной кармана | М | 3 | Машина 97Акл.ОЗЛМ |
| 4 | Подрезание швов в углах | Р | 1 | Ножницы |
| 5 | Вывертывание листочки | Р | 1 | Колышек |
| 6 | Выметывание листочки | С | 2 | Машина 2222кл. ПО «Промшвеймаш» |
| 7 | Приутюживание листочки | У | 3 | Утюг Cs-392, «Паннония» |
| 8 | Притачивание подкладка кармана к подзору | М | 1 | Машина 97Акл. ОЗЛМ |
| 9 | Нанесение линий месторасположения кармана на полочке | Р | 2 | Мел, лекало |

8. Вывод.

Тема20. Рациональные способы технологии и технологические режимы производства конической юбки.**Практическая работа №20****Тема** 1.Выбор, зарисовка, описание модели, выбор пакета материалов. (2 часа)

2.Выбор методов обработки изделия, швейного оборудования, степени готовности изделия к примерке, составление схемы сборки изделия. (2 часа)

3.Составление технологической последовательности обработки выбранного изделия. (одного узла). (2 часа)

Цель работы: Научиться правильно и обоснованно выбирать рациональные способы технологии и технологические режимы производства конической юбки.**Задание:**

1. Зарисовать модель изделия
2. Описать внешний вид выбранной модели
3. Произвести выбор пакета материалов
- 4.Выбрать методы обработки

5. Выбрать швейное оборудование
6. Выбрать степень готовности изделия (выбранной модели) к примерке.
7. Составить схему сборки изделия (выбранной модели).
8. Составить технологическую последовательность обработки выбранного изделия (одного узла).

Методические указания

1. Зарисовка выбранной модели выполняется в двух видах: спереди и сзади спинки.
2. Описание внешнего вида выбранной модели выполнить с учетом основных узлов обработки и деталей отделки
3. Подобрать все материалы, необходимые для изготовления выбранного изделия: ткани верха, подкладки, прокладки, для скрепления деталей, фурнитуру и т. д. (представив образцы).

Пользуясь учебниками, прейскурантами и знаниями, полученными в процессе практической работы, следует охарактеризовать все выбранные материалы и обосновать их выбор. Оформить в табличной форме. Образцы материалов прикрепляют в гр. 1 таблицы. В гр. 2 таблицы следует предложить характеристику материалов:

- для тканей – волокнистый состав, переплетений, художественно – колористическое оформление, поверхностное плотность (г/м^2), основные технологические, гигиенические и физико – механические свойства.

В гр. 3 следует обосновать выбор каждого материала. Для основной ткани нужно отметить: модна ли она, пользуется ли спросом у населения, подходит ли по весу и другим показателям на данное изделие. Для всех других материалов отмечается соответствие прокладочного и прокладочных материалов, ниток, пуговиц по прочности, весу, цвету и т. д. основной ткани и изделию в целом.

Таблица

Выбор тканей и материалов для пакета швейного изделия.

Наименование изделия:

Силуэт и объем:

| Наименование артикула и образец материалов | Характеристика материалов | Назначение и обоснование выбора материалов |
|--|---------------------------|--|
| 1 | 2 | 3 |
| 1. Наименование материала: | | |
| Образец материала | | |
| 2. И т.д. | | |

4. Выполнить схемы узлов с указанием последовательности операций.

5. Выбор швейного оборудования представить в табличной форме.

Таблица

Технологическая характеристика швейных машин.

| Класс машины, Завод-изготовитель | Назначение машины | Скорость, Обор /мин | Вид стежка | Дополнительные данные |
|----------------------------------|-------------------|---------------------|------------|-----------------------|
| 1 | 2 | 3 | 4 | 5 |
| | | | | |

Таблица

Характеристика оборудования для влажно- тепловой обработки

| Марка утюга, пресса | Назначение | Максимальное усилие прессования или масса утюга, кН, кг | Вид нагрева | Тип подушек | Дополнительные данные |
|---------------------|------------|---|-------------|-------------|-----------------------|
| 1 | 2 | 3 | 4 | 5 | 6 |
| | | | | | |

Таблица

Характеристика приспособлений малой механизации

| Марка | Наименование приспособления | Схема шва | Класс швейной машины |
|-------|-----------------------------|-----------|----------------------|
| 1 | 2 | 3 | 4 |
| | | | |

6. Степень готовности изделия к примерке выбирается с учетом вида изделия, разряда ателье, рекомендаций технологий проектирования одежды и прогрессивной технологии. Основными требованиями являются: возможность полной подготовки изделия на фигуре заказчика, наглядность фасона вовремя примерки и минимальная затрата времени на повторные операции при пошиве.

Степень готовности изделия к примерке представляют в виде схемы. (См приложение 1)

7. Технологическую последовательность обработки выбранного изделия представить в табличной форме.

Таблица

Технологическая последовательность обработки изделия.

| № операции | Наименование операций | Вид работы | Разряд работы | Оборудование, приспособления, инструменты |
|------------|---|------------|---------------|---|
| 1 | 2 | 3 | 4 | 5 |
| | Обработка полочек | | | |
| 1 | Стачивание рельефных срезов | М | 3 | Машина 97Акл. ОЗЛМ |
| 2 | Заутюживание рельефных швов | У | 3 | Утюг УТП-2ЭП, ОЗЛМ |
| 3 | Обтачивание листочки подкладной кармана | М | 3 | Машина 97Акл. ОЗЛМ |
| 4 | Подрезание швов в углах | Р | 1 | Ножницы |

| | | | | |
|---|--|---|---|---------------------------------|
| 5 | Вывертывание листочки | Р | 1 | Кольшек |
| 6 | Выметывание листочки | С | 2 | Машина 2222кл. ПО «Промшвеймаш» |
| 7 | Приутюживание листочки | У | 3 | Утюг Cs-392, «Паннония» |
| 8 | Притачивание подкладка кармана к подзору | М | 1 | Машина 97Акл. ОЗЛМ |
| 9 | Нанесение линий месторасположения кармана на полочке | Р | 2 | Мел, лекало |

8. Вывод.

Тема21. Рациональные способы технологии и технологические режимы производства юбки из искусственных материалов имитирующих кожу.

Практическая работа №21

Тема 1.Выбор, зарисовка, описание модели, выбор пакета материалов. (2 часа)

2.Выбор методов обработки изделия, швейного оборудования, степени готовности изделия к примерке, составление схемы сборки изделия. (2 часа)

3.Составление технологической последовательности обработки выбранного изделия. (одного узла). (2 часа)

Цель работы: Научиться правильно и обоснованно выбирать рациональные способы технологии и технологические режимы производства юбки из искусственных материалов имитирующих кожу.

Задание:

1. Зарисовать модель изделия
2. Описать внешний вид выбранной модели
3. Произвести выбор пакета материалов
- 4.Выбрать методы обработки
- 5.Выбрать швейное оборудование
- 6.Выбрать степень готовности изделия (выбранной модели) к примерке.
- 7.Составить схему сборки изделия (выбранной модели).
- 8.Составить технологическую последовательность обработки выбранного изделия (одного узла).

Методические указания

1. Зарисовка выбранной модели выполняется в двух видах: спереди и сзади спинки.
2. Описание внешнего вида выбранной модели выполнить с учетом основных узлов обработки и деталей отделки
3. Подобрать все материалы, необходимые для изготовления выбранного изделия: ткани верха, подкладки, прокладки, для скрепления деталей, фурнитуру и т. д. (представив образцы).

Пользуясь учебниками, прейскурантами и знаниями, полученными в процессе практической работы, следует охарактеризовать все выбранные материалы и обосновать их выбор. Оформить в табличной форме. Образцы материалов прикрепляют в гр. 1 таблицы. В гр. 2 таблицы следует предложить характеристику материалов:

- для тканей – волокнистый состав, переплетений, художественно – колористическое оформление, поверхностное плотность (г/м^2), основные технологические, гигиенические и физико – механические свойства.

В гр. 3 следует обосновать выбор каждого материала. Для основной ткани нужно отметить: модна ли она, пользуется ли спросом у населения, подходит ли по весу и другим показателям на данное изделие. Для всех других материалов отмечается соответствие

прокладочного и прокладочных материалов, ниток, пуговиц по прочности, весу, цвету и т. д. основной ткани и изделию в целом.

Таблица

Выбор тканей и материалов для пакета швейного изделия.

Наименование изделия:

Силуэт и объем:

| Наименование артикула и образец материалов | Характеристика материалов | Назначение и обоснование выбора материалов |
|---|---------------------------|--|
| 1 | 2 | 3 |
| 1. Наименование материала: Образец материала | | |
| 2. И т.д. | | |

4. Выполнить схемы узлов с указанием последовательности операций.

5. Выбор швейного оборудования представить в табличной форме.

Таблица

Технологическая характеристика швейных машин.

| Класс машины, Завод-изготовитель | Назначение машины | Скорость, Обор /мин | Вид стежка | Дополнительные данные |
|----------------------------------|-------------------|---------------------|------------|-----------------------|
| 1 | 2 | 3 | 4 | 5 |
| | | | | |

Таблица

Характеристика оборудования для влажно- тепловой обработки

| Марка утюга, пресса | Назначение | Максимальное усилие прессования или масса утюга, кН, кг | Вид нагрева | Тип подушек | Дополнительные данные |
|---------------------|------------|---|-------------|-------------|-----------------------|
| 1 | 2 | 3 | 4 | 5 | 6 |
| | | | | | |

Таблица

Характеристика приспособлений малой механизации

| Марка | Наименование приспособления | Схема шва | Класс швейной машины |
|-------|-----------------------------|-----------|----------------------|
| 1 | 2 | 3 | 4 |
| | | | |

6. Степень готовности изделия к примерке выбирается с учетом вида изделия, разряда ателье, рекомендаций технологий проектирования одежды и прогрессивной технологии. Основными требованиями являются: возможность полной подготовки изделия на фигуре заказчика, наглядность фасона вовремя примерки и минимальная затрата времени на повторные операции при пошиве.

Степень готовности изделия к примерке представляют в виде схемы. (См приложение 1)

7. Технологическую последовательность обработки выбранного изделия представить в табличной форме.

Таблица

Технологическая последовательность обработки изделия.

| № о п е р а ц и и | Наименование операций | Вид работ ы | Разря д работ ы | Оборудование, приспособления, инструменты |
|---|--|-------------------|--------------------------|---|
| 1 | 2 | 3 | 4 | 5 |
| | Обработка полочек | | | |
| 1 | Стачивание рельефных срезов | М | 3 | Машина 97Акл. ОЗЛМ |
| 2 | Заутюживание рельефных швов | У | 3 | Утюг УТП-2ЭП, ОЗЛМ |
| 3 | Обтачивание листочки подкладной кармана | М | 3 | Машина 97Акл.ОЗЛМ |
| 4 | Подрезание швов в углах | Р | 1 | Ножницы |
| 5 | Вывертывание листочки | Р | 1 | Колышек |
| 6 | Выметывание листочки | С | 2 | Машина 2222кл. ПО «Промшвеймаш» |
| 7 | Приутюживание листочки | У | 3 | Утюг Cs-392, «Паннония» |
| 8 | Притачивание подкладка кармана к подзору | М | 1 | Машина 97Акл. ОЗЛМ |
| 9 | Нанесение линий месторасположения кармана на полочке | Р | 2 | Мел, лекало |

8. Вывод.

Тема22. Рациональные способы технологии и технологические режимы производства юбки из трикотажных полотен.

Практическая работа №22

Тема 1.Выбор, зарисовка, описание модели, выбор пакета материалов. (2 часа)

- 2.Выбор методов обработки изделия, швейного оборудования, степени готовности изделия к примерке, составление схемы сборки изделия. (2 часа)
- 3.Составление технологической последовательности обработки выбранного изделия. (одного узла). (2 часа)

Цель работы: Научиться правильно и обоснованно выбирать рациональные способы технологии и технологические режимы производства юбки из трикотажных полотен.

Задание:

1. Зарисовать модель изделия
2. Описать внешний вид выбранной модели
3. Произвести выбор пакета материалов
- 4.Выбрать методы обработки
- 5.Выбрать швейное оборудование
- 6.Выбрать степень готовности изделия (выбранной модели) к примерке.
- 7.Составить схему сборки изделия (выбранной модели).
- 8.Составить технологическую последовательность обработки выбранного изделия (одного узла).

узла).

Методические указания

1. Зарисовка выбранной модели выполняется в двух видах: спереди и сзади спинки.
2. Описание внешнего вида выбранной модели выполнить с учетом основных узлов обработки и деталей отделки
3. Подобрать все материалы, необходимые для изготовления выбранного изделия:

ткани верха, подкладки, прокладки, для скрепления деталей, фурнитуру и т. д. (представив образцы).

Пользуясь учебниками, прейскурантами и знаниями, полученными в процессе практической работы, следует охарактеризовать все выбранные материалы и обосновать их выбор. Оформить в табличной форме. Образцы материалов прикрепляют в гр. 1 таблицы. В гр. 2 таблицы следует предложить характеристику материалов:

- для тканей – волокнистый состав, переплетений, художественно – колористическое оформление, поверхностное плотность (г/м^2), основные технологические, гигиенические и физико – механические свойства.

В гр. 3 следует обосновать выбор каждого материала. Для основной ткани нужно отметить: модна ли она, пользуется ли спросом у населения, подходит ли по весу и другим показателям на данное изделие. Для всех других материалов отмечается соответствие прокладочного и прокладочных материалов, ниток, пуговиц по прочности, весу, цвету и т. д. основной ткани и изделию в целом.

Таблица

Выбор тканей и материалов для пакета швейного изделия.

Наименование изделия:

Силуэт и объем:

| Наименование артикула и образец материалов | Характеристика материалов | Назначение и обоснование выбора материалов |
|---|---------------------------|--|
| 1 | 2 | 3 |
| 1. Наименование материала: Образец материала | | |
| 2. И т.д. | | |

- 4.Выполнить схемы узлов с указанием последовательности операций.

5. Выбор швейного оборудования представить в табличной форме.

Таблица

Технологическая характеристика швейных машин.

| Класс машины, Завод-изготовитель | Назначение машины | Скорость, Обор /мин | Вид стежка | Дополнительные данные |
|----------------------------------|-------------------|---------------------|------------|-----------------------|
| 1 | 2 | 3 | 4 | 5 |
| | | | | |

Таблица

Характеристика оборудования для влажно- тепловой обработки

| Марка утюга, пресса | Назначение | Максимальное усиление прессования или масса утюга, кН, кг | Вид нагрева | Тип подушек | Дополнительные данные |
|---------------------|------------|---|-------------|-------------|-----------------------|
| 1 | 2 | 3 | 4 | 5 | 6 |
| | | | | | |

Таблица

Характеристика приспособлений малой механизации

| Марка | Наименование приспособления | Схема шва | Класс швейной машины |
|-------|-----------------------------|-----------|----------------------|
| 1 | 2 | 3 | 4 |
| | | | |

6. Степень готовности изделия к примерке выбирается с учетом вида изделия, разряда ателье, рекомендаций технологий проектирования одежды и прогрессивной технологии. Основными требованиями являются: возможность полной подготовки изделия на фигуре заказчика, наглядность фасона вовремя примерки и минимальная затрата времени на повторные операции при пошиве.

Степень готовности изделия к примерке представляют в виде схемы. (См приложение 1)

7. Технологическую последовательность обработки выбранного изделия представить в табличной форме.

Таблица

Технологическая последовательность обработки изделия.

| № операции | Наименование операций | Вид работы | Разряд работы | Оборудование, приспособления, инструменты |
|------------|-----------------------|------------|---------------|---|
| 1 | 2 | 3 | 4 | 5 |
| | | | | |

| | | | | |
|--|--------------------------|--|--|--|
| | Обработка полочек | | | |
|--|--------------------------|--|--|--|

| | | | | |
|----------|--|---|---|---------------------------------|
| 1 | Стачивание рельефных срезов | М | 3 | Машина 97Акл. ОЗЛМ |
| 2 | Заутюживание рельефных швов | У | 3 | Утюг УТП-2ЭП, ОЗЛМ |
| 3 | Обтачивание листочки подкладной кармана | М | 3 | Машина 97Акл.ОЗЛМ |
| 4 | Подрезание швов в углах | Р | 1 | Ножницы |
| 5 | Вывертывание листочки | Р | 1 | Колышек |
| 6 | Выметывание листочки | С | 2 | Машина 2222кл. ПО «Промшвеймаш» |
| 7 | Приутюживание листочки | У | 3 | Утюг Сs-392, «Паннония» |
| 8 | Притачивание подкладка кармана к подзору | М | 1 | Машина 97Акл. ОЗЛМ |
| 9 | Нанесение линий месторасположения кармана на полочке | Р | 2 | Мел, лекало |

8. Вывод.

Тема23. Рациональные способы технологии и технологические режимы производства женских брюк.

Практическая работа №23

Тема 1.Выбор, зарисовка, описание модели, выбор пакета материалов. (2часа)

2.Выбор методов обработки изделия, швейного оборудования, степени готовности изделия к примерке, составление схемы сборки изделия. (2часа)

3.Составление технологической последовательности обработки выбранного изделия. (одного узла). (2часа)

Цель работы: Научиться правильно и обоснованно выбирать рациональные способы технологии и технологические режимы производства женских брюк.

Задание:

1. Зарисовать модель изделия
2. Описать внешний вид выбранной модели
3. Произвести выбор пакета материалов
- 4.Выбрать методы обработки
- 5.Выбрать швейное оборудование
- 6.Выбрать степень готовности изделия (выбранной модели) к примерке.
- 7.Составить схему сборки изделия (выбранной модели).
- 8.Составить технологическую последовательность обработки выбранного изделия. (одного узла)

Методические указания

1. Зарисовка выбранной модели выполняется в двух видах: спереди и сзади спинки.
2. Описание внешнего вида выбранной модели выполнить с учетом основных узлов обработки и деталей отделки
3. Подобрать все материалы, необходимые для изготовления выбранного изделия: ткани верха, подкладки, прокладки, для скрепления деталей, фурнитуру и т. д. (представив образцы).

Пользуясь учебниками, прейскурантами и знаниями, полученными в процессе практической работы, следует охарактеризовать все выбранные материалы и обосновать их выбор. Оформить в табличной форме. Образцы материалов прикрепляют в гр. 1 таблицы. В гр. 2 таблицы следует предложить характеристику материалов:

- для тканей – волокнистый состав, переплетений, художественно – колористическое оформление, поверхностное плотность (г/м^2), основные технологические, гигиенические и физико – механические свойства.

В гр. 3 следует обосновать выбор каждого материала. Для основной ткани нужно отметить: модна ли она, пользуется ли спросом у населения, подходит ли по весу и другим показателям на данное изделие. Для всех других материалов отмечается соответствие прокладочного и прокладочных материалов, ниток, пуговиц по прочности, весу, цвету и т. д. основной ткани и изделию в целом.

Таблица

Выбор тканей и материалов для пакета швейного изделия.

Наименование изделия:

Силуэт и объем:

| Наименование артикула и образец материалов | Характеристика материалов | Назначение и обоснование выбора материалов |
|---|---------------------------|--|
| 1 | 2 | 3 |
| 1. Наименование материала: Образец материала | | |
| 2. И т.д. | | |

4. Выполнить схемы узлов с указанием последовательности операций.

5. Выбор швейного оборудования представить в табличной форме.

Таблица

Технологическая характеристика швейных машин.

| Класс машины, Завод-изготовитель | Назначение машины | Скорость, Обор /мин | Вид стежка | Дополнительные данные |
|----------------------------------|-------------------|---------------------|------------|-----------------------|
| 1 | 2 | 3 | 4 | 5 |
| | | | | |

Таблица

Характеристика оборудования для влажно- тепловой обработки

| Марка утюга, пресса | Назначение | Максимальное усилие прессования или масса | Вид нагрева | Тип подушек | Дополнительные данные |
|---------------------|------------|---|-------------|-------------|-----------------------|
| | | | | | |

| | | | | | |
|---|---|------------------|---|---|---|
| | | утюга, кН, кг | | | |
| 1 | 2 | 3 | 4 | 5 | 6 |
| | | | | | |

Таблица

Характеристика приспособлений малой механизации

| Марка | Наименование приспособления | Схема шва | Класс швейной машины |
|-------|-----------------------------|-----------|----------------------|
| 1 | 2 | 3 | 4 |
| | | | |

6. Степень готовности изделия к примерке выбирается с учетом вида изделия, разряда ателье, рекомендаций технологий проектирования одежды и прогрессивной технологии. Основными требованиями являются: возможность полной подготовки изделия на фигуре заказчика, наглядность фасона вовремя примерки и минимальная затрата времени на повторные операции при пошиве.

Степень готовности изделия к примерке представляют в виде схемы. (См приложение 1)

7. Технологическую последовательность обработки выбранного изделия представить в табличной форме.

Таблица

Технологическая последовательность обработки изделия.

| № операции | Наименование операций | Вид работы | Разряд работы | Оборудование, приспособления, инструменты |
|------------|---|------------|---------------|---|
| 1 | 2 | 3 | 4 | 5 |
| | Обработка полочек | | | |
| 1 | Стачивание рельефных срезов | М | 3 | Машина 97Акл. ОЗЛМ |
| 2 | Заутюживание рельефных швов | У | 3 | Утюг УТП-2ЭП, ОЗЛМ |
| 3 | Обтачивание листочки подкладной кармана | М | 3 | Машина 97Акл.ОЗЛМ |
| 4 | Подрезание швов в углах | Р | 1 | Ножницы |

| | | | | |
|---|--|---|---|---------------------------------|
| 5 | Вывертывание листочки | Р | 1 | Кольшек |
| 6 | Выметывание листочки | С | 2 | Машина 2222кл. ПО «Промшвеймаш» |
| 7 | Приутюживание листочки | У | 3 | Утюг Cs-392, «Паннония» |
| 8 | Притачивание подкладка кармана к подзору | М | 1 | Машина 97Акл. ОЗЛМ |
| 9 | Нанесение линий месторасположения кармана на полочке | Р | 2 | Мел, лекало |

8. Вывод.

Тема24. Рациональные способы технологии и технологические режимы производства мужских брюк.

Практическая работа №24

Тема 1.Выбор, зарисовка, описание модели, выбор пакета материалов. (2часа)

2.Выбор методов обработки изделия, швейного оборудования, степени готовности изделия к примерке, составление схемы сборки изделия. (2часа)

3.Составление технологической последовательности обработки выбранного изделия. (одного узла). (2часа)

Цель работы: Научиться правильно и обоснованно выбирать рациональные способы технологии и технологические режимы производства мужских брюк.

Задание:

1. Зарисовать модель изделия
2. Описать внешний вид выбранной модели
3. Произвести выбор пакета материалов
- 4.Выбрать методы обработки
- 5.Выбрать швейное оборудование
- 6.Выбрать степень готовности изделия (выбранной модели) к примерке.
- 7.Составить схему сборки изделия (выбранной модели).
- 8.Составить технологическую последовательность обработки выбранного изделия. (одного узла)

Методические указания

1. Зарисовка выбранной модели выполняется в двух видах: спереди и сзади спинки.
2. Описание внешнего вида выбранной модели выполнить с учетом основных узлов обработки и деталей отделки
3. Подобрать все материалы, необходимые для изготовления выбранного изделия: ткани верха, подкладки, прокладки, для скрепления деталей, фурнитуру и т. д. (представив образцы).

Пользуясь учебниками, прейскурантами и знаниями, полученными в процессе практической работы, следует охарактеризовать все выбранные материалы и обосновать их выбор. Оформить в табличной форме. Образцы материалов прикрепляют в гр. 1 таблицы. В гр. 2 таблицы следует предложить характеристику материалов:

- для тканей – волокнистый состав, переплетений, художественно – колористическое оформление, поверхностное плотность (г/м^2), основные технологические, гигиенические и физико – механические свойства.

В гр. 3 следует обосновать выбор каждого материала. Для основной ткани нужно отметить: модна ли она, пользуется ли спросом у населения, подходит ли по весу и другим показателям на данное изделие. Для всех других материалов отмечается соответствие

прокладочного и прокладочных материалов, ниток, пуговиц по прочности, весу, цвету и т. д. основной ткани и изделию в целом.

Таблица

Выбор тканей и материалов для пакета швейного изделия.

Наименование изделия:

Силуэт и объем:

| Наименование артикула и образец материалов | Характеристика материалов | Назначение и обоснование выбора материалов |
|---|---------------------------|--|
| 1 | 2 | 3 |
| 1. Наименование материала: Образец материала | | |
| 2. И т.д. | | |

4. Выполнить схемы узлов с указанием последовательности операций.

5. Выбор швейного оборудования представить в табличной форме.

Таблица

Технологическая характеристика швейных машин.

| Класс машины, Завод-изготовитель | Назначение машины | Скорость, Обор /мин | Вид стежка | Дополнительные данные |
|----------------------------------|-------------------|---------------------|------------|-----------------------|
| 1 | 2 | 3 | 4 | 5 |
| | | | | |

Таблица

Характеристика оборудования для влажно- тепловой обработки

| Марка утюга, пресса | Назначение | Максимальное усилие прессования или масса утюга, кН, кг | Вид нагрева | Тип подушек | Дополнительные данные |
|---------------------|------------|---|-------------|-------------|-----------------------|
| 1 | 2 | 3 | 4 | 5 | 6 |
| | | | | | |

Таблица

Характеристика приспособлений малой механизации

| Марка | Наименование приспособления | Схема шва | Класс швейной машины |
|-------|-----------------------------|-----------|----------------------|
| 1 | 2 | 3 | 4 |
| | | | |

6. Степень готовности изделия к примерке выбирается с учетом вида изделия, разряда ателье, рекомендаций технологий проектирования одежды и прогрессивной технологии. Основными требованиями являются: возможность

полной подготовки изделия на фигуре заказчика, наглядность фасона вовремя примерки и минимальная затрата времени на повторные операции при пошиве.

Степень готовности изделия к примерке представляют в виде схемы. (См приложение 1)

7. Технологическую последовательность обработки выбранного изделия представить в табличной форме.

Таблица

Технологическая последовательность обработки изделия.

| № о п е р а ц и и | Наименование операций | Вид работ ы | Разря д работ ы | Оборудование, приспособления, инструменты |
|---|--|-------------------|--------------------------|---|
| 1 | 2 | 3 | 4 | 5 |
| | Обработка полочек | | | |
| 1 | Стачивание рельефных срезов | М | 3 | Машина 97Акл. ОЗЛМ |
| 2 | Заутюживание рельефных швов | У | 3 | Утюг УТП-2ЭП, ОЗЛМ |
| 3 | Обтачивание листочки подкладной кармана | М | 3 | Машина 97Акл.ОЗЛМ |
| 4 | Подрезание швов в углах | Р | 1 | Ножницы |
| 5 | Вывертывание листочки | Р | 1 | Кольшек |
| 6 | Выметывание листочки | С | 2 | Машина 2222кл. ПО «Промшвеймаш» |
| 7 | Приутюживание листочки | У | 3 | Утюг Cs-392, «Паннония» |
| 8 | Притачивание подкладка кармана к подзору | М | 1 | Машина 97Акл. ОЗЛМ |
| 9 | Нанесение линий месторасположения кармана на полочке | Р | 2 | Мел, лекало |

8. Вывод.

Тема 25. Рациональные способы технологии и технологические режимы производства мужских и женских брюк из искусственных материалов имитирующих кожу.

Практическая работа №25

Тема 1. Выбор, зарисовка, описание модели, выбор пакета материалов. (2 часа)

2. Выбор методов обработки изделия, швейного оборудования, степени готовности изделия к примерке, составление схемы сборки изделия. (2 часа)
3. Составление технологической последовательности обработки выбранного изделия. (одного узла). (2 часа)

Цель работы: Научиться правильно и обоснованно выбирать рациональные способы технологии и технологические режимы производства мужских и женских брюк из искусственных материалов имитирующих кожу.

Задание:

1. Зарисовать модель изделия
2. Описать внешний вид выбранной модели
3. Произвести выбор пакета материалов
4. Выбрать методы обработки
5. Выбрать швейное оборудование
6. Выбрать степень готовности изделия (выбранной модели) к примерке.
7. Составить схему сборки изделия (выбранной модели).
8. Составить технологическую последовательность обработки выбранного изделия. (одного узла)

узла)

Методические указания

1. Зарисовка выбранной модели выполняется в двух видах: спереди и сзади спинки.
2. Описание внешнего вида выбранной модели выполнить с учетом основных узлов обработки и деталей отделки
3. Подобрать все материалы, необходимые для изготовления выбранного изделия:

ткани верха, подкладки, прокладки, для скрепления деталей, фурнитуру и т. д. (представив образцы).

Пользуясь учебниками, прейскурантами и знаниями, полученными в процессе практической работы, следует охарактеризовать все выбранные материалы и обосновать их выбор. Оформить в табличной форме. Образцы материалов прикрепляют в гр. 1 таблицы. В гр. 2 таблицы следует предложить характеристику материалов:

- для тканей – волокнистый состав, переплетений, художественно – колористическое оформление, поверхностное плотность (г/м^2), основные технологические, гигиенические и физико – механические свойства.

В гр. 3 следует обосновать выбор каждого материала. Для основной ткани нужно отметить: модна ли она, пользуется ли спросом у населения, подходит ли по весу и другим показателям на данное изделие. Для всех других материалов отмечается соответствие прокладочного и прокладочных материалов, ниток, пуговиц по прочности, весу, цвету и т. д. основной ткани и изделию в целом.

Таблица

Выбор тканей и материалов для пакета швейного изделия.

Наименование изделия:

Силуэт и объем:

| Наименование артикула и образец материалов | Характеристика материалов | Назначение и обоснование выбора материалов |
|---|---------------------------|--|
| 1 | 2 | 3 |
| 1. Наименование материала: Образец материала | | |
| 2. И т.д. | | |

4. Выполнить схемы узлов с указанием последовательности операций.

5. Выбор швейного оборудования представить в табличной форме.

Таблица

Технологическая характеристика швейных машин.

| Класс машины, Завод-изготовитель | Назначение машины | Скорость, Обор /мин | Вид стежка | Дополнительные данные |
|----------------------------------|-------------------|---------------------|------------|-----------------------|
| 1 | 2 | 3 | 4 | 5 |
| | | | | |

Таблица

Характеристика оборудования для влажно- тепловой обработки

| Марка утюга, пресса | Назначение | Максимальное усиление прессования или масса утюга, кН, кг | Вид нагрева | Тип подушек | Дополнительные данные |
|---------------------|------------|---|-------------|-------------|-----------------------|
| 1 | 2 | 3 | 4 | 5 | 6 |
| | | | | | |

Таблица

Характеристика приспособлений малой механизации

| Марка | Наименование приспособления | Схема шва | Класс швейной машины |
|-------|-----------------------------|-----------|----------------------|
| 1 | 2 | 3 | 4 |
| | | | |

6. Степень готовности изделия к примерке выбирается с учетом вида изделия, разряда ателье, рекомендаций технологий проектирования одежды и прогрессивной технологии. Основными требованиями являются: возможность полной подготовки изделия на фигуре заказчика, наглядность фасона вовремя примерки и минимальная затрата времени на повторные операции при пошиве.

Степень готовности изделия к примерке представляют в виде схемы. (См приложение 1)

7. Технологическую последовательность обработки выбранного изделия представить в табличной форме.

Таблица

Технологическая последовательность обработки изделия.

| № операции | Наименование операций | Вид работы | Разряд работы | Оборудование, приспособления, инструменты |
|------------|-----------------------|------------|---------------|---|
| | | | | |

| | | | | |
|----------|--------------------------|---|---|---|
| и | | | | |
| 1 | 2 | 3 | 4 | 5 |
| | Обработка полочек | | | |

| | | | | |
|---|--|---|---|---------------------------------|
| 1 | Стачивание рельефных срезов | М | 3 | Машина 97Акл. ОЗЛМ |
| 2 | Заутюживание рельефных швов | У | 3 | Утюг УТП-2ЭП, ОЗЛМ |
| 3 | Обтачивание листочки подкладной кармана | М | 3 | Машина 97Акл.ОЗЛМ |
| 4 | Подрезание швов в углах | Р | 1 | Ножницы |
| 5 | Вывертывание листочки | Р | 1 | Кольшек |
| 6 | Выметывание листочки | С | 2 | Машина 2222кл. ПО «Промшвеймаш» |
| 7 | Приутюживание листочки | У | 3 | Утюг Сs-392, «Паннония» |
| 8 | Притачивание подкладка кармана к подзору | М | 1 | Машина 97Акл. ОЗЛМ |
| 9 | Нанесение линий месторасположения кармана на полочке | Р | 2 | Мел, лекало |

8. Вывод.

Тема 26. Рациональные способы технологии и технологические режимы производства мужских и женских брюк из нетканых полотен.

Практическая работа №26

Тема 1. Выбор, зарисовка, описание модели, выбор пакета материалов. (2 часа)

2. Выбор методов обработки изделия, швейного оборудования, степени готовности изделия к примерке, составление схемы сборки изделия. (2 часа)

3. Составление технологической последовательности обработки выбранного изделия. (одного узла). (2 часа)

Цель работы: Научиться правильно и обоснованно выбирать рациональные способы технологии и технологические режимы производства мужских и женских брюк из нетканых полотен.

Задание:

1. Зарисовать модель изделия
2. Описать внешний вид выбранной модели
3. Произвести выбор пакета материалов
4. Выбрать методы обработки
5. Выбрать швейное оборудование
6. Выбрать степень готовности изделия (выбранной модели) к примерке.
7. Составить схему сборки изделия (выбранной модели).
8. Составить технологическую последовательность обработки выбранного изделия. (одного узла)

Методические указания

1. Зарисовка выбранной модели выполняется в двух видах: спереди и сзади спинки.
2. Описание внешнего вида выбранной модели выполнить с учетом основных узлов обработки и деталей отделки
3. Подобрать все материалы, необходимые для изготовления выбранного изделия: ткани верха, подкладки, прокладки, для скрепления деталей, фурнитуру и т. д. (представив образцы).

Пользуясь учебниками, прейскурантами и знаниями, полученными в процессе практической работы, следует охарактеризовать все выбранные материалы и обосновать их выбор. Оформить в табличной форме. Образцы материалов прикрепляют в гр. 1 таблицы. В гр. 2 таблицы следует предложить характеристику материалов:

- для тканей – волокнистый состав, переплетений, художественно – колористическое оформление, поверхностное плотность (г/м^2), основные технологические, гигиенические и физико – механические свойства.

В гр. 3 следует обосновать выбор каждого материала. Для основной ткани нужно отметить: модна ли она, пользуется ли спросом у населения, подходит ли по весу и другим показателям на данное изделие. Для всех других материалов отмечается соответствие прокладочного и прокладочных материалов, ниток, пуговиц по прочности, весу, цвету и т. д. основной ткани и изделию в целом.

Таблица

Выбор тканей и материалов для пакета швейного изделия.

Наименование изделия:

Силуэт и объем:

| Наименование артикула и образец материалов | Характеристика материалов | Назначение и обоснование выбора материалов |
|---|---------------------------|--|
| 1 | 2 | 3 |
| 1. Наименование материала: Образец материала | | |
| 2. И т.д. | | |

4. Выполнить схемы узлов с указанием последовательности операций.

5. Выбор швейного оборудования представить в табличной форме.

Таблица

Технологическая характеристика швейных машин.

| Класс машины, Завод-изготовитель | Назначение машины | Скорость, Обор /мин | Вид стежка | Дополнительные данные |
|----------------------------------|-------------------|---------------------|------------|-----------------------|
| 1 | 2 | 3 | 4 | 5 |
| | | | | |

Таблица

Характеристика оборудования для влажно- тепловой обработки

| Марка утюга, пресса | Назначение | Максимальное усилие прессования или масса | Вид нагрева | Тип подушек | Дополнительные данные |
|---------------------|------------|---|-------------|-------------|-----------------------|
| | | | | | |

| | | | | | |
|---|---|------------------|---|---|---|
| | | утюга, кН, кг | | | |
| 1 | 2 | 3 | 4 | 5 | 6 |
| | | | | | |

Таблица

Характеристика приспособлений малой механизации

| Марка | Наименование приспособления | Схема шва | Класс швейной машины |
|-------|-----------------------------|-----------|----------------------|
| 1 | 2 | 3 | 4 |
| | | | |

6. Степень готовности изделия к примерке выбирается с учетом вида изделия, разряда ателье, рекомендаций технологий проектирования одежды и прогрессивной технологии. Основными требованиями являются: возможность полной подготовки изделия на фигуре заказчика, наглядность фасона вовремя примерки и минимальная затрата времени на повторные операции при пошиве.

Степень готовности изделия к примерке представляют в виде схемы. (См приложение 1)

7. Технологическую последовательность обработки выбранного изделия представить в табличной форме.

Таблица

Технологическая последовательность обработки изделия.

| № операции | Наименование операций | Вид работы | Разряд работы | Оборудование, приспособления, инструменты |
|------------|---|------------|---------------|---|
| 1 | 2 | 3 | 4 | 5 |
| | Обработка полочек | | | |
| 1 | Стачивание рельефных срезов | М | 3 | Машина 97Акл. ОЗЛМ |
| 2 | Заутюживание рельефных швов | У | 3 | Утюг УТП-2ЭП, ОЗЛМ |
| 3 | Обтачивание листочки подкладной кармана | М | 3 | Машина 97Акл.ОЗЛМ |
| 4 | Подрезание швов в углах | Р | 1 | Ножницы |

| | | | | |
|---|--|---|---|---------------------------------|
| 5 | Вывертывание листочки | Р | 1 | Кольшек |
| 6 | Выметывание листочки | С | 2 | Машина 2222кл. ПО «Промшвеймаш» |
| 7 | Приутюживание листочки | У | 3 | Утюг Cs-392, «Паннония» |
| 8 | Притачивание подкладка кармана к подзору | М | 1 | Машина 97Акл. ОЗЛМ |
| 9 | Нанесение линий месторасположения кармана на полочке | Р | 2 | Мел, лекало |

8. Вывод.

Тема 27. Рациональные способы технологии и технологические режимы производства изделий подгруппы платье и платьевые изделия из х/б и льняных тканей.

Практическая работа №27

Тема 1. Выбор, зарисовка, описание модели, выбор пакета материалов. (2 часа)

2. Выбор методов обработки изделия, швейного оборудования, степени готовности изделия к примерке, составление схемы сборки изделия. (2 часа)

3. Составление технологической последовательности обработки выбранного изделия. (одного узла). (2 часа)

Цель работы: Научиться правильно и обоснованно выбирать рациональные способы технологии и технологические режимы производства изделий подгруппы платье и платьевые изделия из х/б и льняных тканей.

Задание:

1. Зарисовать модель изделия
2. Описать внешний вид выбранной модели
3. Произвести выбор пакета материалов
4. Выбрать методы обработки
5. Выбрать швейное оборудование
6. Выбрать степень готовности изделия (выбранной модели) к примерке.
7. Составить схему сборки изделия (выбранной модели).
8. Составить технологическую последовательность обработки выбранного изделия (один узел).

Методические указания

1. Зарисовка выбранной модели выполняется в двух видах: спереди и со стороны спинки.
2. Описание внешнего вида выбранной модели выполнить с учетом основных узлов обработки и деталей отделки
3. Подобрать все материалы, необходимые для изготовления выбранного изделия:

ткани верха, подкладки, прокладки, для скрепления деталей, фурнитуру и т. д. (представив образцы).

Пользуясь учебниками, прейскурантами и знаниями, полученными в процессе практической работы, следует охарактеризовать все выбранные материалы и обосновать их выбор. Оформить в табличной форме. Образцы материалов прикрепляют в гр. 1 таблицы. В гр. 2 таблицы следует предложить характеристику материалов:

- для тканей – волокнистый состав, переплетений, художественно – колористическое оформление, поверхностное плотность (г/м^2), основные технологические, гигиенические и физико – механические свойства.

В гр. 3 следует обосновать выбор каждого материала. Для основной ткани нужно отметить: модна ли она, пользуется ли спросом у населения, подходит ли по весу и другим

показателям на данное изделие. Для всех других материалов отмечается соответствие прокладочного и прокладочных материалов, ниток, пуговиц по прочности, весу, цвету и т. д. основной ткани и изделию в целом.

Таблица

Выбор тканей и материалов для пакета швейного изделия.

Наименование изделия:

Силуэт и объем:

| Наименование артикула и образец материалов | Характеристика материалов | Назначение и обоснование выбора материалов |
|---|---------------------------|--|
| 1 | 2 | 3 |
| 1. Наименование материала: Образец материала | | |
| 2. И т.д. | | |

4. Выполнить схемы узлов с указанием последовательности операций.

5. Выбор швейного оборудования представить в табличной форме.

Таблица

Технологическая характеристика швейных машин.

| Класс машины, Завод-изготовитель | Назначение машины | Скорость, Обор /мин | Вид стежка | Дополнительные данные |
|----------------------------------|-------------------|---------------------|------------|-----------------------|
| 1 | 2 | 3 | 4 | 5 |
| | | | | |

Таблица

Характеристика оборудования для влажно- тепловой обработки

| Марка утюга, пресса | Назначение | Максимальное усилие прессования или масса утюга, кН, кг | Вид нагрева | Тип подушек | Дополнительные данные |
|---------------------|------------|---|-------------|-------------|-----------------------|
| 1 | 2 | 3 | 4 | 5 | 6 |
| | | | | | |

Таблица

Характеристика приспособлений малой механизации

| Марка | Наименование приспособления | Схема шва | Класс швейной машины |
|-------|-----------------------------|-----------|----------------------|
| 1 | 2 | 3 | 4 |
| | | | |

6. Степень готовности изделия к примерке выбирается с учетом вида изделия, разряда ателье, рекомендаций технологий проектирования одежды и прогрессивной технологии. Основными требованиями являются: возможность

полной подготовки изделия на фигуре заказчика, наглядность фасона вовремя примерки и минимальная затрата времени на повторные операции при пошиве.

Степень готовности изделия к примерке представляют в виде схемы. (См приложение1)

7. Технологическую последовательность обработки выбранного изделия (один узел) представить в табличной форме.

Таблица

Технологическая последовательность обработки изделия.

| № о п е р а ц и и | Наименование операций | Вид работ ы | Разря д работ ы | Оборудование, приспособления, инструменты |
|---|--|-------------------|--------------------------|---|
| 1 | 2 | 3 | 4 | 5 |
| | Обработка полочек | | | |
| 1 | Стачивание рельефных срезов | М | 3 | Машина 97Акл. ОЗЛМ |
| 2 | Заутюживание рельефных швов | У | 3 | Утюг УТП-2ЭП, ОЗЛМ |
| 3 | Обтачивание листочки подкладной кармана | М | 3 | Машина 97Акл.ОЗЛМ |
| 4 | Подрезание швов в углах | Р | 1 | Ножницы |
| 5 | Вывертывание листочки | Р | 1 | Колышек |
| 6 | Выметывание листочки | С | 2 | Машина 2222кл. ПО «Промшвеймаш» |
| 7 | Приутюживание листочки | У | 3 | Утюг Cs-392, «Паннония» |
| 8 | Притачивание подкладка кармана к подзору | М | 1 | Машина 97Акл. ОЗЛМ |
| 9 | Нанесение линий месторасположения кармана на полочке | Р | 2 | Мел, лекало |

8. Вывод.

Тема28. Рациональные способы технологии и технологические режимы производства изделий подгруппы платье и платьевые изделия из шерстяных тканей.

Практическая работа №28

Тема 1.Выбор, зарисовка, описание модели, выбор пакета материалов. (2часа)

2.Выбор методов обработки изделия, швейного оборудования, степени готовности изделия к примерке, составление схемы сборки изделия. (2часа)

3.Составление технологической последовательности обработки выбранного изделия. (одного узла). (2часа)

Цель работы: Научиться правильно и обоснованно выбирать рациональные способы технологии и технологические режимы производства изделий подгруппы платье и платьевые изделия из шерстяных тканей.

Задание:

1. Зарисовать модель изделия
2. Описать внешний вид выбранной модели
3. Произвести выбор пакета материалов
4. Выбрать методы обработки
5. Выбрать швейное оборудование
6. Выбрать степень готовности изделия (выбранной модели) к примерке.
7. Составить схему сборки изделия (выбранной модели).
8. Составить технологическую последовательность обработки выбранного изделия (один

узел).

Методические указания

1. Зарисовка выбранной модели выполняется в двух видах: спереди и со стороны спинки.
2. Описание внешнего вида выбранной модели выполнить с учетом основных узлов обработки и деталей отделки
3. Подобрать все материалы, необходимые для изготовления выбранного изделия: ткани верха, подкладки, прокладки, для скрепления деталей, фурнитуру и т. д. (представив образцы).

Пользуясь учебниками, прейскурантами и знаниями, полученными в процессе практической работы, следует охарактеризовать все выбранные материалы и обосновать их выбор. Оформить в табличной форме. Образцы материалов прикрепляют в гр. 1 таблицы. В гр. 2 таблицы следует предложить характеристику материалов: - для тканей – волокнистый состав, переплетений, художественно – колористическое оформление, поверхностное плотность (г/м^2), основные технологические, гигиенические и физико – механические свойства.

В гр. 3 следует обосновать выбор каждого материала. Для основной ткани нужно отметить: модна ли она, пользуется ли спросом у населения, подходит ли по весу и другим показателям на данное изделие. Для всех других материалов отмечается соответствие прокладочного и прокладочных материалов, ниток, пуговиц по прочности, весу, цвету и т. д. основной ткани и изделию в целом.

Таблица

Выбор тканей и материалов для пакета швейного изделия.

Наименование изделия:

Силуэт и объем:

| Наименование артикула и образец материалов | Характеристика материалов | Назначение и обоснование выбора материалов |
|---|---------------------------|--|
| 1 | 2 | 3 |
| 1. Наименование материала: Образец материала | | |
| 2. И т.д. | | |

4. Выполнить схемы узлов с указанием последовательности операций.

5. Выбор швейного оборудования представить в табличной форме.

Таблица

Технологическая характеристика швейных машин.

| Класс машины, | Назначение машины | Скорость, Обор /мин | Вид стежка | Дополнительные |
|---------------|-------------------|---------------------|------------|----------------|
|---------------|-------------------|---------------------|------------|----------------|

| Завод-изготовитель | | | | данные |
|--------------------|---|---|---|--------|
| 1 | 2 | 3 | 4 | 5 |
| | | | | |

Таблица

Характеристика оборудования для влажно-тепловой обработки

| Марка утюга, пресса | Назначение | Максимальное усилие прессования или масса утюга, кН, кг | Вид нагрева | Тип подушек | Дополнительные данные |
|---------------------|------------|---|-------------|-------------|-----------------------|
| 1 | 2 | 3 | 4 | 5 | 6 |
| | | | | | |

Таблица

Характеристика приспособлений малой механизации

| Марка | Наименование приспособления | Схема шва | Класс швейной машины |
|-------|-----------------------------|-----------|----------------------|
| 1 | 2 | 3 | 4 |
| | | | |

6. Степень готовности изделия к примерке выбирается с учетом вида изделия, разряда ателье, рекомендаций технологий проектирования одежды и прогрессивной технологии. Основными требованиями являются: возможность полной подготовки изделия на фигуре заказчика, наглядность фасона вовремя примерки и минимальная затрата времени на повторные операции при пошиве.

Степень готовности изделия к примерке представляют в виде схемы. (См приложение1)

7. Технологическую последовательность обработки выбранного изделия (один узел) представить в табличной форме.

Таблица

Технологическая последовательность обработки изделия.

| № операции | Наименование операций | Вид работы | Разряд работы | Оборудование, приспособления, инструменты |
|------------|-----------------------------|------------|---------------|---|
| 1 | 2 | 3 | 4 | 5 |
| | Обработка полочек | | | |
| 1 | Стачивание рельефных срезов | М | 3 | Машина 97Акл. ОЗЛМ |
| 2 | Заутюживание рельефных швов | У | 3 | Утюг УТП-2ЭП, ОЗЛМ |

| | | | | |
|---|--|---|---|---------------------------------|
| 3 | Обтачивание листочки подкладной кармана | М | 3 | Машина 97Акл.ОЗЛМ |
| 4 | Подрезание швов в углах | Р | 1 | Ножницы |
| 5 | Вывертывание листочки | Р | 1 | Колышек |
| 6 | Выметывание листочки | С | 2 | Машина 2222кл. ПО «Промшвеймаш» |
| 7 | Приутюживание листочки | У | 3 | Утюг Cs-392, «Паннония» |
| 8 | Притачивание подкладка кармана к подзору | М | 1 | Машина 97Акл. ОЗЛМ |
| 9 | Нанесение линий месторасположения кармана на полочке | Р | 2 | Мел, лекало |

8. Вывод.

Тема29. Рациональные способы технологии и технологические режимы производства изделий подгруппы платье и платьевые изделия из шелковых тканей.

Практическая работа №29

Тема 1.Выбор, зарисовка, описание модели, выбор пакета материалов. (2часа)

2.Выбор методов обработки изделия, швейного оборудования, степени готовности изделия к примерке, составление схемы сборки изделия. (2часа)

3.Составление технологической последовательности обработки выбранного изделия. (одного узла). (2часа)

Цель работы: Научиться правильно и обоснованно выбирать рациональные способы технологии и технологические режимы производства изделий подгруппы платье и платьевые изделия из шелковых тканей.

Задание:

1. Зарисовать модель изделия
2. Описать внешний вид выбранной модели
3. Произвести выбор пакета материалов
- 4.Выбрать методы обработки
- 5.Выбрать швейное оборудование
- 6.Выбрать степень готовности изделия (выбранной модели) к примерке.
- 7.Составить схему сборки изделия (выбранной модели).
- 8.Составить технологическую последовательность обработки выбранного изделия (один узел).

Методические указания

1. Зарисовка выбранной модели выполняется в двух видах: спереди и со стороны спинки.
2. Описание внешнего вида выбранной модели выполнить с учетом основных узлов обработки и деталей отделки
3. Подобрать все материалы, необходимые для изготовления выбранного изделия: ткани верха, подкладки, прокладки, для скрепления деталей, фурнитуру и т. д. (представив образцы).

Пользуясь учебниками, прейскурантами и знаниями, полученными в процессе практической работы, следует охарактеризовать все выбранные материалы и обосновать их выбор. Оформить в табличной форме. Образцы материалов прикрепляют в гр. 1 таблицы. В гр. 2 таблицы следует предложить характеристику материалов:

- для тканей – волокнистый состав, переплетений, художественно – колористическое оформление, поверхностное плотность (г/м²), основные технологические, гигиенические и физико – механические свойства.

В гр. 3 следует обосновать выбор каждого материала. Для основной ткани нужно отметить: модна ли она, пользуется ли спросом у населения, подходит ли по весу и другим показателям на данное изделие. Для всех других материалов отмечается соответствие прокладочного и прокладочных материалов, ниток, пуговиц по прочности, весу, цвету и т. д. основной ткани и изделию в целом.

Таблица

Выбор тканей и материалов для пакета швейного изделия.

Наименование изделия:

Силуэт и объем:

| Наименование артикула и образец материалов | Характеристика материалов | Назначение и обоснование выбора материалов |
|--|---------------------------|--|
| 1 | 2 | 3 |
| 1. Наименование материала: | | |
| Образец материала | | |
| 2. И т.д. | | |

4. Выполнить схемы узлов с указанием последовательности операций.

5. Выбор швейного оборудования представить в табличной форме.

Таблица

Технологическая характеристика швейных машин.

| Класс машины, Завод-изготовитель | Назначение машины | Скорость, Обор /мин | Вид стежка | Дополнительные данные |
|----------------------------------|-------------------|---------------------|------------|-----------------------|
| 1 | 2 | 3 | 4 | 5 |
| | | | | |

Таблица

Характеристика оборудования для влажно- тепловой обработки

| Марка утюга, пресса | Назначение | Максимальное усиление прессования или масса утюга, кН, кг | Вид нагрева | Тип подушек | Дополнительные данные |
|---------------------|------------|---|-------------|-------------|-----------------------|
| 1 | 2 | 3 | 4 | 5 | 6 |
| | | | | | |

Таблица

Характеристика приспособлений малой механизации

| Марка | Наименование приспособления | Схема шва | Класс швейной машины |
|-------|-----------------------------|-----------|----------------------|
| 1 | 2 | 3 | 4 |
| | | | |

| | | | |
|--|--|--|--|
| | | | |
|--|--|--|--|

6. Степень готовности изделия к примерке выбирается с учетом вида изделия, разряда ателье, рекомендаций технологий проектирования одежды и прогрессивной технологии. Основными требованиями являются: возможность полной подготовки изделия на фигуре заказчика, наглядность фасона вовремя примерки и минимальная затрата времени на повторные операции при пошиве.

Степень готовности изделия к примерке представляют в виде схемы. (См приложение1)

7. Технологическую последовательность обработки выбранного изделия (один узел) представить в табличной форме.

Таблица

Технологическая последовательность обработки изделия.

| № о п е р а ц и и | Наименование операций | Вид работ ы | Разря д работ ы | Оборудование, приспособления, инструменты |
|---|--|-------------------|--------------------------|---|
| 1 | 2 | 3 | 4 | 5 |
| | Обработка полочек | | | |
| 1 | Стачивание рельефных срезов | М | 3 | Машина 97Акл. ОЗЛМ |
| 2 | Заутюживание рельефных швов | У | 3 | Утюг УТП-2ЭП, ОЗЛМ |
| 3 | Обтачивание листочки подкладной кармана | М | 3 | Машина 97Акл.ОЗЛМ |
| 4 | Подрезание швов в углах | Р | 1 | Ножницы |
| 5 | Вывертывание листочки | Р | 1 | Кольшек |
| 6 | Выметывание листочки | С | 2 | Машина 2222кл. ПО «Промшвеймаш» |
| 7 | Приутюживание листочки | У | 3 | Утюг Cs-392, «Паннония» |
| 8 | Притачивание подкладка кармана к подзору | М | 1 | Машина 97Акл. ОЗЛМ |
| 9 | Нанесение линий месторасположения кармана на полочке | Р | 2 | Мел, лекало |

8. Вывод.

| | | | |
|---|---|---|---|
| 1 | 2 | 3 | 4 |
|---|---|---|---|

| | | | |
|--|--|--|--|
| | | | |
|--|--|--|--|

6. Степень готовности изделия к примерке выбирается с учетом вида изделия, разряда ателье, рекомендаций технологий проектирования одежды и прогрессивной технологии. Основными требованиями являются: возможность полной подготовки изделия на фигуре заказчика, наглядность фасона вовремя примерки и минимальная затрата времени на повторные операции при пошиве.

Степень готовности изделия к примерке представляют в виде схемы. (См приложение1)

7. Технологическую последовательность обработки выбранного изделия (один узел) представить в табличной форме.

Тема30. Рациональные способы технологии и технологические режимы производства женского жилета.

Практическая работа №30

Тема1. Выбор, зарисовка, описание модели, выбор пакета материалов. (2часа)

2. Выбор методов обработки изделия, швейного оборудования, степени готовности изделия к примерке, составление схемы сборки изделия. (2часа)

3. Составление технологической последовательности обработки выбранного изделия. (одного узла). (2часа)

Цель работы: Научиться правильно и обоснованно выбирать рациональные способы технологии и технологические режимы производства плечевых изделий (жилет женский).

Задание:

1. Зарисовать модель изделия
2. Описать внешний вид выбранной модели
3. Произвести выбор пакета материалов
4. Выбрать методы обработки
5. Выбрать швейное оборудование
6. Выбрать степень готовности изделия (выбранной модели) к примерке.
7. Составить схему сборки изделия (выбранной модели).
8. Составить технологическую последовательность обработки выбранного изделия. (один узел)

Методические указания

1. Зарисовка выбранной модели выполняется в двух видах: спереди и со стороны спинки.
2. Описание внешнего вида выбранной модели выполнить с учетом основных узлов обработки и деталей отделки
3. Подобрать все материалы, необходимые для изготовления выбранного изделия:

ткани верха, подкладки, прокладки, для скрепления деталей, фурнитуру и т. д. (представив образцы).

Пользуясь учебниками, прейскурантами и знаниями, полученными в процессе практической работы, следует охарактеризовать все выбранные материалы и обосновать их выбор. Оформить в табличной форме. Образцы материалов прикрепляют в гр. 1 таблицы. В гр. 2 таблицы следует предложить характеристику материалов:

- для тканей – волокнистый состав, переплетений, художественно – колористическое оформление, поверхностное плотность (г/м^2), основные технологические, гигиенические и физико – механические свойства.

В гр. 3 следует обосновать выбор каждого материала. Для основной ткани нужно отметить: модна ли она, пользуется ли спросом у населения, подходит ли по весу и другим показателям на данное изделие. Для всех других материалов отмечается соответствие

прокладочного и прокладочных материалов, ниток, пуговиц по прочности, весу, цвету и т. д. основной ткани и изделию в целом.

Таблица

Выбор тканей и материалов для пакета швейного изделия.

Наименование изделия:

Силуэт и объем:

| Наименование артикула и образец материалов | Характеристика материалов | Назначение и обоснование выбора материалов |
|--|---------------------------|--|
| 1 | 2 | 3 |
| 1. Наименование материала: | | |
| Образец материала | | |
| 2. И т.д. | | |

4. Выполнить схемы узлов с указанием последовательности операций.

5. Выбор швейного оборудования представить в табличной форме.

Таблица

Технологическая характеристика швейных машин.

| Класс машины, Завод-изготовитель | Назначение машины | Скорость, Обор /мин | Вид стежка | Дополнительные данные |
|----------------------------------|-------------------|---------------------|------------|-----------------------|
| 1 | 2 | 3 | 4 | 5 |
| | | | | |

Таблица

Характеристика оборудования для влажно- тепловой обработки

| Марка утюга, пресса | Назначение | Максимальное усилие прессования или масса утюга, кН, кг | Вид нагрева | Тип подушек | Дополнительные данные |
|---------------------|------------|---|-------------|-------------|-----------------------|
| 1 | 2 | 3 | 4 | 5 | 6 |
| | | | | | |

Таблица

Характеристика приспособлений малой механизации

| Марка | Наименование приспособления | Схема шва | Класс швейной машины |
|-------|-----------------------------|-----------|----------------------|
| 1 | 2 | 3 | 4 |

6. Степень готовности изделия к примерке выбирается с учетом вида изделия, разряда ателье, рекомендаций технологий проектирования одежды и прогрессивной технологии. Основными требованиями являются: возможность полной подготовки изделия на фигуре заказчика, наглядность фасона вовремя примерки и минимальная затрата времени на повторные операции при пошиве.

Степень готовности изделия к примерке представляют в виде схемы. (См приложение1)

7. Технологическую последовательность обработки выбранного изделия (один узел) представить в табличной форме.

Таблица

Технологическая последовательность обработки изделия.

| № о п е р а ц и и | Наименование операций | Вид работ ы | Разря д работ ы | Оборудование, приспособления, инструменты |
|---|--|-------------------|--------------------------|---|
| 1 | 2 | 3 | 4 | 5 |
| | Обработка полочек | | | |
| 1 | Стачивание рельефных срезов | М | 3 | Машина 97Акл. ОЗЛМ |
| 2 | Заутюживание рельефных швов | У | 3 | Утюг УТП-2ЭП, ОЗЛМ |
| 3 | Обтачивание листочки подкладной кармана | М | 3 | Машина 97Акл.ОЗЛМ |
| 4 | Подрезание швов в углах | Р | 1 | Ножницы |
| 5 | Вывертывание листочки | Р | 1 | Кольшек |
| 6 | Выметывание листочки | С | 2 | Машина 2222кл. ПО «Промшвеймаш» |
| 7 | Приутюживание листочки | У | 3 | Утюг Cs-392, «Паннония» |
| 8 | Притачивание подкладка кармана к подзору | М | 1 | Машина 97Акл. ОЗЛМ |
| 9 | Нанесение линий месторасположения кармана на полочке | Р | 2 | Мел, лекало |

8. Вывод.

Тема31. Рациональные способы технологии и технологические режимы производства изделий подгруппы жакеты из х/б и льняных тканей.

Практическая работа №31

Тема1.Выбор, зарисовка, описание модели, выбор пакета материалов. (2часа)

2.Выбор методов обработки изделия, швейного оборудования, степени готовности изделия к примерке, составление схемы сборки изделия. (2часа)

3.Составление технологической последовательности обработки выбранного изделия. (одного узла). (2часа)

Цель работы: Научиться правильно и обоснованно выбирать рациональные способы технологии и технологические режимы производства изделий подгруппы жакеты из х/б и льняных тканей.

Задание:

1. Зарисовать модель изделия
2. Описать внешний вид выбранной модели
3. Произвести выбор пакета материалов
4. Выбрать методы обработки
5. Выбрать швейное оборудование
6. Выбрать степень готовности изделия (выбранной модели) к примерке.
7. Составить схему сборки изделия (выбранной модели).
8. Составить технологическую последовательность обработки выбранного изделия (один узел).

узел).

Методические указания

1. Зарисовка выбранной модели выполняется в двух видах: спереди и со стороны спинки.
2. Описание внешнего вида выбранной модели выполнить с учетом основных узлов обработки и деталей отделки
3. Подобрать все материалы, необходимые для изготовления выбранного изделия: ткани верха, подкладки, прокладки, для скрепления деталей, фурнитуру и т. д. (представив образцы).

Пользуясь учебниками, прейскурантами и знаниями, полученными в процессе практической работы, следует охарактеризовать все выбранные материалы и обосновать их выбор. Оформить в табличной форме. Образцы материалов прикрепляют в гр. 1 таблицы. В гр. 2 таблицы следует предложить характеристику материалов:
- для тканей – волокнистый состав, переплетений, художественно – колористическое оформление, поверхностное плотность (г/м^2), основные технологические, гигиенические и физико – механические свойства.

В гр. 3 следует обосновать выбор каждого материала. Для основной ткани нужно отметить: модна ли она, пользуется ли спросом у населения, подходит ли по весу и другим показателям на данное изделие. Для всех других материалов отмечается соответствие прокладочного и прокладочных материалов, ниток, пуговиц по прочности, весу, цвету и т. д. основной ткани и изделию в целом.

Таблица

Выбор тканей и материалов для пакета швейного изделия.

Наименование изделия:

Силуэт и объем:

| Наименование артикула и образец материалов | Характеристика материалов | Назначение и обоснование выбора материалов |
|---|---------------------------|--|
| 1 | 2 | 3 |
| 1. Наименование материала: Образец материала | | |
| 2. И т.д. | | |

4. Выполнить схемы узлов с указанием последовательности операций.

5. Выбор швейного оборудования представить в табличной форме.

Таблица

Технологическая характеристика швейных машин.

| Класс машины, | Назначение машины | Скорость, Обор /мин | Вид стежка | Дополнительные |
|---------------|-------------------|---------------------|------------|----------------|
|---------------|-------------------|---------------------|------------|----------------|

| Завод-изготовитель | | | | данные |
|--------------------|---|---|---|--------|
| 1 | 2 | 3 | 4 | 5 |
| | | | | |

Таблица

Характеристика оборудования для влажно- тепловой обработки

| Марка утюга, пресса | Назначение | Максимальное усиление прессования или масса утюга, кН, кг | Вид нагрева | Тип подушек | Дополнительные данные |
|---------------------|------------|---|-------------|-------------|-----------------------|
| 1 | 2 | 3 | 4 | 5 | 6 |
| | | | | | |

Таблица

Характеристика приспособлений малой механизации

| Марка | Наименование приспособления | Схема шва | Класс швейной машины |
|-------|-----------------------------|-----------|----------------------|
| 1 | 2 | 3 | 4 |
| | | | |

6. Степень готовности изделия к примерке выбирается с учетом вида изделия, разряда ателье, рекомендаций технологий проектирования одежды и прогрессивной технологии. Основными требованиями являются: возможность полной подготовки изделия на фигуре заказчика, наглядность фасона вовремя примерки и минимальная затрата времени на повторные операции при пошиве.

Степень готовности изделия к примерке представляют в виде схемы. (См приложение1)

7. Технологическую последовательность обработки выбранного изделия(один узел) представить в табличной форме.

Таблица

Технологическая последовательность обработки изделия.

| № операции | Наименование операций | Вид работы | Разряд работы | Оборудование, приспособления, инструменты |
|------------|-----------------------------|------------|---------------|---|
| 1 | 2 | 3 | 4 | 5 |
| | Обработка полочек | | | |
| 1 | Стачивание рельефных срезов | М | 3 | Машина 97Акл. ОЗЛМ |
| 2 | Заутюживание рельефных швов | У | 3 | Утюг УТП-2ЭП, ОЗЛМ |

| | | | | |
|---|--|---|---|---------------------------------|
| 3 | Обтачивание листочки подкладной кармана | М | 3 | Машина 97Акл.ОЗЛМ |
| 4 | Подрезание швов в углах | Р | 1 | Ножницы |
| 5 | Вывертывание листочки | Р | 1 | Колышек |
| 6 | Выметывание листочки | С | 2 | Машина 2222кл. ПО «Промшвеймаш» |
| 7 | Приутюживание листочки | У | 3 | Утюг Cs-392, «Паннония» |
| 8 | Притачивание подкладка кармана к подзору | М | 1 | Машина 97Акл. ОЗЛМ |
| 9 | Нанесение линий месторасположения кармана на полочке | Р | 2 | Мел, лекало |

8. Вывод.

Тема32. Рациональные способы технологии и технологические режимы производства изделий подгруппы жакеты из шерстяных тканей.

Практическая работа №32

Тема1.Выбор, зарисовка, описание модели, выбор пакета материалов. (2часа)

2.Выбор методов обработки изделия, швейного оборудования, степени готовности изделия к примерке, составление схемы сборки изделия. (2часа)

3.Составление технологической последовательности обработки выбранного изделия. (одного узла). (2часа)

Цель работы: Научиться правильно и обоснованно выбирать рациональные способы технологии и технологические режимы производства изделий подгруппы жакеты из шерстяных тканей.

Задание:

1. Зарисовать модель изделия
2. Описать внешний вид выбранной модели
3. Произвести выбор пакета материалов
- 4.Выбрать методы обработки
- 5.Выбрать швейное оборудование
- 6.Выбрать степень готовности изделия (выбранной модели) к примерке.
- 7.Составить схему сборки изделия (выбранной модели).
- 8.Составить технологическую последовательность обработки выбранного изделия (один узел).

Методические указания

1. Зарисовка выбранной модели выполняется в двух видах: спереди и со стороны спинки.
2. Описание внешнего вида выбранной модели выполнить с учетом основных узлов обработки и деталей отделки
3. Подобрать все материалы, необходимые для изготовления выбранного изделия: ткани верха, подкладки, прокладки, для скрепления деталей, фурнитуру и т. д. (представив образцы).

Пользуясь учебниками, прейскурантами и знаниями, полученными в процессе практической работы, следует охарактеризовать все выбранные материалы и обосновать

их выбор. Оформить в табличной форме. Образцы материалов прикрепляют в гр. 1 таблицы. В гр. 2 таблицы следует предложить характеристику материалов:

- для тканей – волокнистый состав, переплетений, художественно – колористическое оформление, поверхностное плотность (г/м²), основные технологические, гигиенические и физико – механические свойства.

В гр. 3 следует обосновать выбор каждого материала. Для основной ткани нужно отметить: модна ли она, пользуется ли спросом у населения, подходит ли по весу и другим показателям на данное изделие. Для всех других материалов отмечается соответствие прокладочного и прокладочных материалов, ниток, пуговиц по прочности, весу, цвету и т. д. основной ткани и изделию в целом.

Таблица

Выбор тканей и материалов для пакета швейного изделия.

Наименование изделия:

Силуэт и объем:

| Наименование артикула и образец материалов | Характеристика материалов | Назначение и обоснование выбора материалов |
|--|---------------------------|--|
| 1 | 2 | 3 |
| 1. Наименование материала: | | |
| Образец материала | | |
| 2. И т.д. | | |

4. Выполнить схемы узлов с указанием последовательности операций.

5. Выбор швейного оборудования представить в табличной форме.

Таблица

Технологическая характеристика швейных машин.

| Класс машины, Завод-изготовитель | Назначение машины | Скорость, Обор /мин | Вид стежка | Дополнительные данные |
|----------------------------------|-------------------|---------------------|------------|-----------------------|
| 1 | 2 | 3 | 4 | 5 |
| | | | | |

Таблица

Характеристика оборудования для влажно- тепловой обработки

| Марка утюга, пресса | Назначение | Максимальное усиление прессования или масса утюга, кН, кг | Вид нагрева | Тип подушек | Дополнительные данные |
|---------------------|------------|---|-------------|-------------|-----------------------|
| 1 | 2 | 3 | 4 | 5 | 6 |
| | | | | | |

Таблица

Характеристика приспособлений малой механизации

| Марка | Наименование приспособления | Схема шва | Класс швейной машины |
|-------|-----------------------------|-----------|----------------------|
|-------|-----------------------------|-----------|----------------------|

| | | | |
|---|----------|---|---|
| | я | | |
| 1 | 2 | 3 | 4 |
| | | | |

6. Степень готовности изделия к примерке выбирается с учетом вида изделия, разряда ателье, рекомендаций технологий проектирования одежды и прогрессивной технологии. Основными требованиями являются: возможность полной подготовки изделия на фигуре заказчика, наглядность фасона вовремя примерки и минимальная затрата времени на повторные операции при пошиве.

Степень готовности изделия к примерке представляют в виде схемы. (См приложение1)

7. Технологическую последовательность обработки выбранного изделия(один узел) представить в табличной форме.

Таблица

Технологическая последовательность обработки изделия.

| № операции | Наименование операций | Вид работы | Разряд работы | Оборудование, приспособления, инструменты |
|------------|--|------------|---------------|---|
| 1 | 2 | 3 | 4 | 5 |
| | Обработка полочек | | | |
| 1 | Стачивание рельефных срезов | М | 3 | Машина 97Акл. ОЗЛМ |
| 2 | Заутюживание рельефных швов | У | 3 | Утюг УТП-2ЭП, ОЗЛМ |
| 3 | Обтачивание листочки подкладной кармана | М | 3 | Машина 97Акл.ОЗЛМ |
| 4 | Подрезание швов в углах | Р | 1 | Ножницы |
| 5 | Вывертывание листочки | Р | 1 | Колышек |
| 6 | Выметывание листочки | С | 2 | Машина 2222кл. ПО «Промшвеймаш» |
| 7 | Приутюживание листочки | У | 3 | Утюг Cs-392, «Паннония» |
| 8 | Притачивание подкладка кармана к подзору | М | 1 | Машина 97Акл. ОЗЛМ |
| 9 | Нанесение линий месторасположения кармана на полочке | Р | 2 | Мел, лекало |

8. Вывод.

Тема33. Рациональные способы технологии и технологические режимы производства пальто женского демисезонного.

Практическая работа №33

Тема1.Выбор, зарисовка, описание модели, выбор пакета материалов. (2часа)

2.Выбор методов обработки изделия, швейного оборудования, степени готовности изделия к примерке, составление схемы сборки изделия. (2часа)

3.Составление технологической последовательности обработки выбранного изделия (одного узла). (2часа)

Цель работы: Научиться правильно и обоснованно выбирать рациональные способы технологии и технологические режимы производства плечевых изделий (пальто женское демисезонное).

Задание:

1. Зарисовать модель изделия
2. Описать внешний вид выбранной модели
3. Произвести выбор пакета материалов
- 4.Выбрать методы обработки
- 5.Выбрать швейное оборудование
- 6.Выбрать степень готовности изделия (выбранной модели) к примерке.
- 7.Составить схему сборки изделия (выбранной модели).
- 8.Составить технологическую последовательность обработки выбранного изделия. (один узел)

Методические указания

1. Зарисовка выбранной модели выполняется в двух видах: спереди и со стороны спинки.
2. Описание внешнего вида выбранной модели выполнить с учетом основных узлов обработки и деталей отделки
3. Подобрать все материалы, необходимые для изготовления выбранного изделия:

ткани верха, подкладки, прокладки, для скрепления деталей, фурнитуру и т. д. (представив образцы).

Пользуясь учебниками, прейскурантами и знаниями, полученными в процессе практической работы, следует охарактеризовать все выбранные материалы и обосновать их выбор. Оформить в табличной форме. Образцы материалов прикрепляют в гр. 1 таблицы. В гр. 2 таблицы следует предложить характеристику материалов:

- для тканей – волокнистый состав, переплетений, художественно – колористическое оформление, поверхностное плотность (г/м^2), основные технологические, гигиенические и физико – механические свойства.

В гр. 3 следует обосновать выбор каждого материала. Для основной ткани нужно отметить: модна ли она, пользуется ли спросом у населения, подходит ли по весу и другим показателям на данное изделие. Для всех других материалов отмечается соответствие прокладочного и прокладочных материалов, ниток, пуговиц по прочности, весу, цвету и т. д. основной ткани и изделию в целом.

Таблица

Выбор тканей и материалов для пакета швейного изделия.

Наименование изделия:

Силуэт и объем:

| Наименование артикула и образец материалов | Характеристика материалов | Назначение и обоснование выбора материалов |
|---|---------------------------|--|
| 1 | 2 | 3 |
| 1. Наименование материала: Образец материала | | |
| 2. И т.д. | | |

4.Выполнить схемы узлов с указанием последовательности операций.

5. Выбор швейного оборудования представить в табличной форме.

Таблица

Технологическая характеристика швейных машин.

| Класс машины, Завод-изготовитель | Назначение машины | Скорость, Обор /мин | Вид стежка | Дополнительные данные |
|----------------------------------|-------------------|---------------------|------------|-----------------------|
| 1 | 2 | 3 | 4 | 5 |
| | | | | |

Таблица

Характеристика оборудования для влажно- тепловой обработки

| Марка утюга, пресса | Назначение | Максимальное усиление прессования или масса утюга, кН, кг | Вид нагрева | Тип подушек | Дополнительные данные |
|---------------------|------------|---|-------------|-------------|-----------------------|
| 1 | 2 | 3 | 4 | 5 | 6 |
| | | | | | |

Таблица

Характеристика приспособлений малой механизации

| Марка | Наименование приспособления | Схема шва | Класс швейной машины |
|-------|-----------------------------|-----------|----------------------|
| 1 | 2 | 3 | 4 |
| | | | |

6.Степень готовности изделия к примерке выбирается с учетом вида изделия, разряда ателье, рекомендаций технологий проектирования одежды и прогрессивной технологии. Основными требованиями являются: возможность полной подготовки изделия на фигуре заказчика, наглядность фасона вовремя примерки и минимальная затрата времени на повторные операции при пошиве.

Степень готовности изделия к примерке представляют в виде схемы. (См приложение1)

7. Технологическую последовательность обработки выбранного изделия (один узел) представить в табличной форме.

Таблица

Технологическая последовательность обработки изделия.

| № операции | Наименование операций | Вид работы | Разряд работы | Оборудование, приспособления, инструменты |
|------------|-----------------------|------------|---------------|---|
| | | | | |

| | | | | |
|----------|--------------------------|---|---|---|
| и | | | | |
| и | | | | |
| 1 | 2 | 3 | 4 | 5 |
| | Обработка полочек | | | |

| | | | | |
|---|--|---|---|---------------------------------|
| 1 | Стачивание рельефных срезов | М | 3 | Машина 97Акл. ОЗЛМ |
| 2 | Заутюживание рельефных швов | У | 3 | Утюг УТП-2ЭП, ОЗЛМ |
| 3 | Обтачивание листочки подкладной кармана | М | 3 | Машина 97Акл.ОЗЛМ |
| 4 | Подрезание швов в углах | Р | 1 | Ножницы |
| 5 | Вывертывание листочки | Р | 1 | Колышек |
| 6 | Выметывание листочки | С | 2 | Машина 2222кл. ПО «Промшвеймаш» |
| 7 | Приутюживание листочки | У | 3 | Утюг Сs-392, «Паннония» |
| 8 | Притачивание подкладка кармана к подзору | М | 1 | Машина 97Акл. ОЗЛМ |
| 9 | Нанесение линий месторасположения кармана на полочке | Р | 2 | Мел, лекало |

8. Вывод.

Тема34. Рациональные способы технологии и технологические режимы производства пальто детского.

Практическая работа №34

Тема1.Выбор, зарисовка, описание модели, выбор пакета материалов, выбор методов обработки изделия, швейного оборудования. (2часа)

Цель работы: Научиться правильно и обоснованно выбирать рациональные способы технологии и технологические режимы производства плечевых изделий (пальто детского)

Задание:

1. Зарисовать модель изделия
2. Описать внешний вид выбранной модели
3. Произвести выбор пакета материалов
- 4.Выбрать методы обработки
- 5.Выбрать швейное оборудование

Методические указания

1. Зарисовка выбранной модели выполняется в двух видах: спереди и со стороны спинки.
2. Описание внешнего вида выбранной модели выполнить с учетом основных узлов обработки и деталей отделки
3. Подобрать все материалы, необходимые для изготовления выбранного изделия: ткани верха, подкладки, прокладки, для скрепления деталей, фурнитуру и т. д. (представив образцы).

Пользуясь учебниками, прейскурантами и знаниями, полученными в процессе практической работы, следует охарактеризовать все выбранные материалы и обосновать их выбор. Оформить в табличной форме. Образцы материалов прикрепляют в гр. 1 таблицы. В гр. 2 таблицы следует предложить характеристику материалов:

- для тканей – волокнистый состав, переплетений, художественно – колористическое оформление, поверхностное плотность (г/м^2), основные технологические, гигиенические и физико – механические свойства.

В гр. 3 следует обосновать выбор каждого материала. Для основной ткани нужно отметить: модна ли она, пользуется ли спросом у населения, подходит ли по весу и другим показателям на данное изделие. Для всех других материалов отмечается соответствие прокладочного и прокладочных материалов, ниток, пуговиц по прочности, весу, цвету и т. д. основной ткани и изделию в целом.

Таблица

Выбор тканей и материалов для пакета швейного изделия.

Наименование изделия:

Силуэт и объем:

| Наименование артикула и образец материалов | Характеристика материалов | Назначение и обоснование выбора материалов |
|--|---------------------------|--|
| 1 | 2 | 3 |
| 1. Наименование материала: | | |
| Образец материала | | |
| 2. И т.д. | | |

4. Выполнить схемы узлов с указанием последовательности операций.

5. Выбор швейного оборудования представить в табличной форме.

Таблица

Технологическая характеристика швейных машин.

| Класс машины, Завод-изготовитель | Назначение машины | Скорость, Обор /мин | Вид стежка | Дополнительные данные |
|----------------------------------|-------------------|---------------------|------------|-----------------------|
| 1 | 2 | 3 | 4 | 5 |
| | | | | |

Таблица

Характеристика оборудования для влажно- тепловой обработки

| Марка утюга, пресса | Назначение | Максимальное усиление прессования или масса утюга, кН, кг | Вид нагрева | Тип подушек | Дополнительные данные |
|---------------------|------------|---|-------------|-------------|-----------------------|
| 1 | 2 | 3 | 4 | 5 | 6 |
| | | | | | |

Таблица

Характеристика приспособлений малой механизации

| Марка | Наименование приспособления | Схема шва | Класс швейной машины |
|-------|-----------------------------|-----------|----------------------|
| 1 | 2 | 3 | 4 |
| | | | |

6. Вывод

Тема 35. Обновление платья женского с изменением и без изменения ассортимента. Практическая работа №35

Тема 1. Обновление платья женского с изменением ассортимента. (2 часа)

2. Обновление платья женского без изменения ассортимента. (2 часа)

Цель работы: Ознакомление с методами обновления одежды с изменением и без изменения ассортимента (платье женское).

Инструменты и материалы:

1. Фасоны устаревших моделей.
2. Материалы для обновления
3. Линейка, сантиметровая лента
4. Журналы мод, каталоги

Задание:

1. Ознакомиться с фасонами устаревших моделей
2. Ознакомиться с имеющимися материалами
3. Найти возможные методы обновления одежды, исходя из имеющихся материалов.
4. По эскизу устаревших разработок моделей создать новую модель с учетом направления моды

Методические указания:

1. Ознакомиться с направлением моды сегодняшнего дня.
2. Ознакомиться с моделями прошлых лет.
3. Подготовить эскизы моделей для выполнения работы.
4. На эскизе выполнить обновления одежды с учетом моды сегодняшнего дня, с применением различных видов ткани.
5. Вывод.

Тема 36. Обновление блузки женской с изменением и без изменения ассортимента. Практическая работа №36

Тема 1. Обновление блузки женской с изменением ассортимента. (2 часа)

2. Обновление блузки женской без изменения ассортимента. (2 часа)

Цель работы: Ознакомление с методами обновления одежды с изменением и без изменения ассортимента (блузка женская).

Инструменты и материалы:

5. Фасоны устаревших моделей.
6. Материалы для обновления
7. Линейка, сантиметровая лента
8. Журналы мод, каталоги

Задание:

5. Ознакомиться с фасонами устаревших моделей
6. Ознакомиться с имеющимися материалами
7. Найти возможные методы обновления одежды, исходя из имеющихся материалов.
8. По эскизу устаревших разработок моделей создать новую модель с учетом направления моды

Методические указания:

6. Ознакомиться с направлением моды сегодняшнего дня.
7. Ознакомиться с моделями прошлых лет.

8. Подготовить эскизы моделей для выполнения работы.
9. На эскизе выполнить обновления одежды с учетом моды сегодняшнего дня, с применением различных видов ткани.
10. Вывод.

Тема 37. Обновление пальто женского с изменением и без изменения ассортимента.

Практическая работа №37

Тема 1. Обновление пальто женского с изменением ассортимента. (2 часа)

2. Обновление пальто женского без изменения ассортимента. (2 часа)

Цель работы: Ознакомление с методами обновления одежды с изменением и без изменения ассортимента (пальто женское).

Инструменты и материалы:

1. Фасоны устаревших моделей.
2. Материалы для обновления
3. Линейка, сантиметровая лента
4. Журналы мод, каталоги

Задание:

1. Ознакомиться с фасонами устаревших моделей
2. Ознакомиться с имеющимися материалами
3. Найти возможные методы обновления одежды, исходя из имеющихся материалов.
4. По эскизу устаревших разработок моделей создать новую модель с учетом направления моды

Методические указания:

1. Ознакомиться с направлением моды сегодняшнего дня.
2. Ознакомиться с моделями прошлых лет.
3. Подготовить эскизы моделей для выполнения работы.
4. На эскизе выполнить обновления одежды с учетом моды сегодняшнего дня, с применением различных видов ткани.
5. Вывод.

Тема 38. Обновление поясных изделий.

Практическая работа №38

Тема 1. Обновление поясных изделий (юбка) без изменения ассортимента. (2 часа)

2. Обновление поясных изделий (брюки женские) с изменением ассортимента. (2 часа)

3. Обновление поясных изделий (брюки мужские) без изменения ассортимента. (2 часа)

Цель работы: Ознакомление с методами обновления одежды с изменением и без изменения ассортимента поясных изделий (юбки, брюк женских и мужских).

Инструменты и материалы:

1. Фасоны устаревших моделей.
2. Материалы для обновления
3. Линейка, сантиметровая лента
4. Журналы мод, каталоги

Задание:

1. Ознакомиться с фасонами устаревших моделей
2. Ознакомиться с имеющимися материалами
3. Найти возможные методы обновления одежды, исходя из имеющихся материалов.
4. По эскизу устаревших разработок моделей создать новую модель с учетом направления моды

Методические указания:

1. Ознакомиться с направлением моды сегодняшнего дня.
2. Ознакомиться с моделями прошлых лет.
3. Подготовить эскизы моделей для выполнения работы.

4. На эскизе выполнить обновления одежды с учетом моды сегодняшнего дня, с применением различных видов ткани.
5. Вывод.

Тема 39. Мелкий ремонт

Практическая работа №39

- Тема** 1. Ремонт повреждений заплатами в изделиях из х/б, льняных тканей. (2 часа)
2. Ремонт повреждений заплатами в изделиях из кожи, замши. (2 часа)
3. Ремонт повреждений заплатами в изделиях из плащевых тканей. (2 часа)

Цель работы: Ознакомление с последовательностью ремонта повреждений вставной, накладной, подкладной, двусторонней заплатами ручным, машинным, клеевым способами.

Инструменты и материалы:

1. Набор образцов заплат
2. Измерительный инструмент-линейка.

Задание:

1. По образцам изучить обработку вставной, накладной, подкладной, двусторонней заплат.
2. Установить технологическую последовательность заданных узлов.

Методические указания:

В работе должны найти отражение следующие вопросы:

1. Сборочные схемы узлов с вынесением последовательности технологических операций
2. Вывод.

Тема 40. Средний ремонт

Практическая работа №40

- Тема** 1. Виды среднего ремонта. Ремонт повреждений методом штоковки. (2 часа)
2. Ремонт повреждений методом художественной штопки. (2 часа)
3. Ремонт прорезных карманов. (2 часа)

Цель работы: Ознакомление с последовательностью ремонта случайных повреждений методом штоковки, художественной штопки.

Инструменты и материалы:

1. Набор образцов штоковки и художественной штопки.
2. Набор ручных инструментов.

Задание:

1. По образцам изучить выполнение ремонта методом штоковки и художественной штопки
2. Установить технологическую последовательность выполнения узла
3. На отдельных кусках ткани выполнить ремонт методом штоковки, художественной штопки.
4. Выполнить схемы отремонтированных прорезных карманов.

Методические указания:

1. Технические условия на выполнение работ, рисунок по обработке.
2. Выполнение на кусочках ткани ремонта методом штоковки и художественной штопки.
3. Вывод.

Тема 41. Виды, формы и методы контроля качества швейных изделий.

Практическая работа №41

- Тема** 1. Ознакомление с видами, формами и методами контроля качества поясных швейных изделий. (2 часа)
2. Ознакомление с видами, формами и методами контроля качества плечевых швейных изделий. (легкая одежда) Ознакомление с видами, формами и методами контроля качества плечевых швейных изделий. (верхняя одежда) (2 часа)

Цель работы: Ознакомление с видами, формами и методами контроля качества швейных изделий.

Задание:

1. Изучить стандарты
2. Изучить недопустимые дефекты в швейных изделиях

Методические указания:

1. Ознакомиться с недопустимыми дефектами в швейных изделиях
2. Оформить практическую работу в виде таблицы
3. Выводы.

| Изделия | Недопустимые дефекты |
|----------|----------------------|
| Плечевые | |
| Поясные | |

Тема 42. Конструктивные дефекты одежды

Практическая работа №42

Тема 1. Конструктивные дефекты в поясных изделиях, причины возникновения и способы устранения. (2 часа)

2. Конструктивные дефекты в плечевых изделиях (легкая одежда), причины возникновения и способы устранения. (2 часа)

3. Конструктивные дефекты в плечевых изделиях (верхняя одежда), причины возникновения и способы устранения. (2 часа)

Цель работы: Ознакомление с конструктивными дефектами, установление причин возникновения и поиски мер по их предупреждению.

Инструменты и образцы:

1. Готовые изделия одежды ассортиментных групп (пальто демисезонное, пиджак, жакет, брюки, юбка, платье)
2. Измерительный инструмент - сантиметровая лента; линейка; манекен

Задание:

1. Проверить качество готового изделия
2. Определить дефекты
3. Установить причины возникновения и найти способы устранения

Методические указания:

1. Зарисовать готовое изделие
2. Проверить качество изделия
3. Определить дефекты изделия
4. Зарисовать дефекты на рисунке изделия
5. Установить причины возникновения дефектов и способы устранения
6. Оформить практическую работу в виде таблицы

| Дефекты (зарисовка изделия) | Причина возникновения | Способ устранения |
|-----------------------------|-----------------------|-------------------|
| 1. | | |
| 2. и т.д. | | |

7. Вывод

Тема 43 Технологические дефекты.

Практическая работа №43

Тема 1. Технологические дефекты в поясных изделиях, причины возникновения и способы устранения. (2 часа)

2. Технологические дефекты в плечевых изделиях (легкая одежда), причины возникновения и способы устранения. (2 часа)

3. Технологические дефекты в плечевых изделиях (верхняя одежда), причины возникновения и способы устранения. (2 часа)

Цель работы: Ознакомление с технологическими дефектами, установление причин возникновения и поиски мер по их предупреждению.

Инструменты и образцы:

1. Готовые изделия одежды ассортиментных групп (пальто демисезонное, пиджак, жакет, брюки, юбка, платье)

2. Измерительный инструмент - сантиметровая лента; линейка; манекен

Задание:

1. Проверить качество готового изделия

2. Определить дефекты

3. Установить причины возникновения и найти способы устранения

Методические указания:

1. Зарисовать готовое изделие

2. Проверить качество изделия

3. Определить дефекты изделия

4. Зарисовать дефекты на рисунке изделия

5. Установить причины возникновения дефектов и способы устранения

6. Оформить практическую работу в виде таблицы

| Дефекты (зарисовка изделия) | Причина возникновения | Способ устранения |
|-----------------------------|-----------------------|-------------------|
| 1. | | |
| 2. и т.д. | | |

7. Вывод

3. Литература

Основная литература:

1. Мендельсон В.А. Технология швейных изделий [Электронный ресурс] : учебное пособие / В.А. Мендельсон, А.Р. Грей. — Электрон. текстовые данные. — Казань: Казанский национальный исследовательский технологический университет, 2015. — 204 с. — 978-5-7882-1815-1. — Режим доступа: <http://www.iprbookshop.ru/62320.html>

2. Проектирование изделий легкой промышленности [Электронный ресурс] : учебно-методическое пособие / Ю.А. Коваленко [и др.]. — Электрон. текстовые данные. — Казань: Казанский национальный исследовательский технологический университет, 2016. — 96 с. — 978-5-7882-1896-0. — Режим доступа: <http://www.iprbookshop.ru/62563.html>

3. Коваленко, Ю. А. Конструирование изделий легкой промышленности [Электронный ресурс] : учебно-методическое пособие / Ю. А. Коваленко, Л. Ю. Махоткина, Т. И. Сараева. — Электрон. текстовые данные. — Казань : Казанский национальный исследовательский технологический университет, 2015. — 80 с. — 978-5-7882-1744-4. — Режим доступа: <http://www.iprbookshop.ru/62181.html>

4. Гирфанова Л.Р. Технология швейных изделий из кожи [Электронный ресурс] : учебное пособие / Л.Р. Гирфанова, Р.Ф. Каюмова. — Электрон. текстовые данные. — Саратов: Ай Пи Эр Медиа, 2018. — 95 с. — 978-5-4486-0071-5. — Режим доступа: <http://www.iprbookshop.ru/70286.html>

Дополнительная литература:

1. Букач Л.А. Материаловедение и технология ручной вышивки [Электронный ресурс] : учебное пособие / Л.А. Букач, М.А. Ровнейко. — Электрон. текстовые данные. — Минск: Республиканский институт профессионального образования (РИПО), 2015. — 328 с. — 978-985-503-541-2. — Режим доступа: <http://www.iprbookshop.ru/67650.html> ЭБС

2.Юргель Е.А. Оборудование швейного производства. Лабораторный практикум [Электронный ресурс] : пособие / Е.А. Юргель. — Электрон. текстовые данные. — Минск: Республиканский институт профессионального образования (РИПО), 2015. — 148 с. — 978-985-503-532-0. — Режим доступа: <http://www.iprbookshop.ru/67670.html>

3. Перемитина Т.О. Метрология, стандартизация и сертификация [Электронный ресурс] : учебное пособие / Т.О. Перемитина. — Электрон. текстовые данные. — Томск: Томский государственный университет систем управления и радиоэлектроники, 2016. — 150 с. — 2227-8397. — Режим доступа: <http://www.iprbookshop.ru/72129.html>

Интернет – ресурсы:

1. <http://3natok.ru/note/137-remont-shvejnyx-izdelij.html> - Ремонт швейных изделий

2. http://www.znaytovar.ru/s/Konstruktivnye_defekty_shvejnyx.html Конструктивные дефекты швейных товаров

3. <http://www.znaytovar.ru/new3582.html>- Показатели качества, оценка качества швейных изделий

Степень готовности изделия к примерке.

----- - временное соединение деталей,
 _____ - постоянное соединение деталей.

Ⓐ - перенос на другой лист.

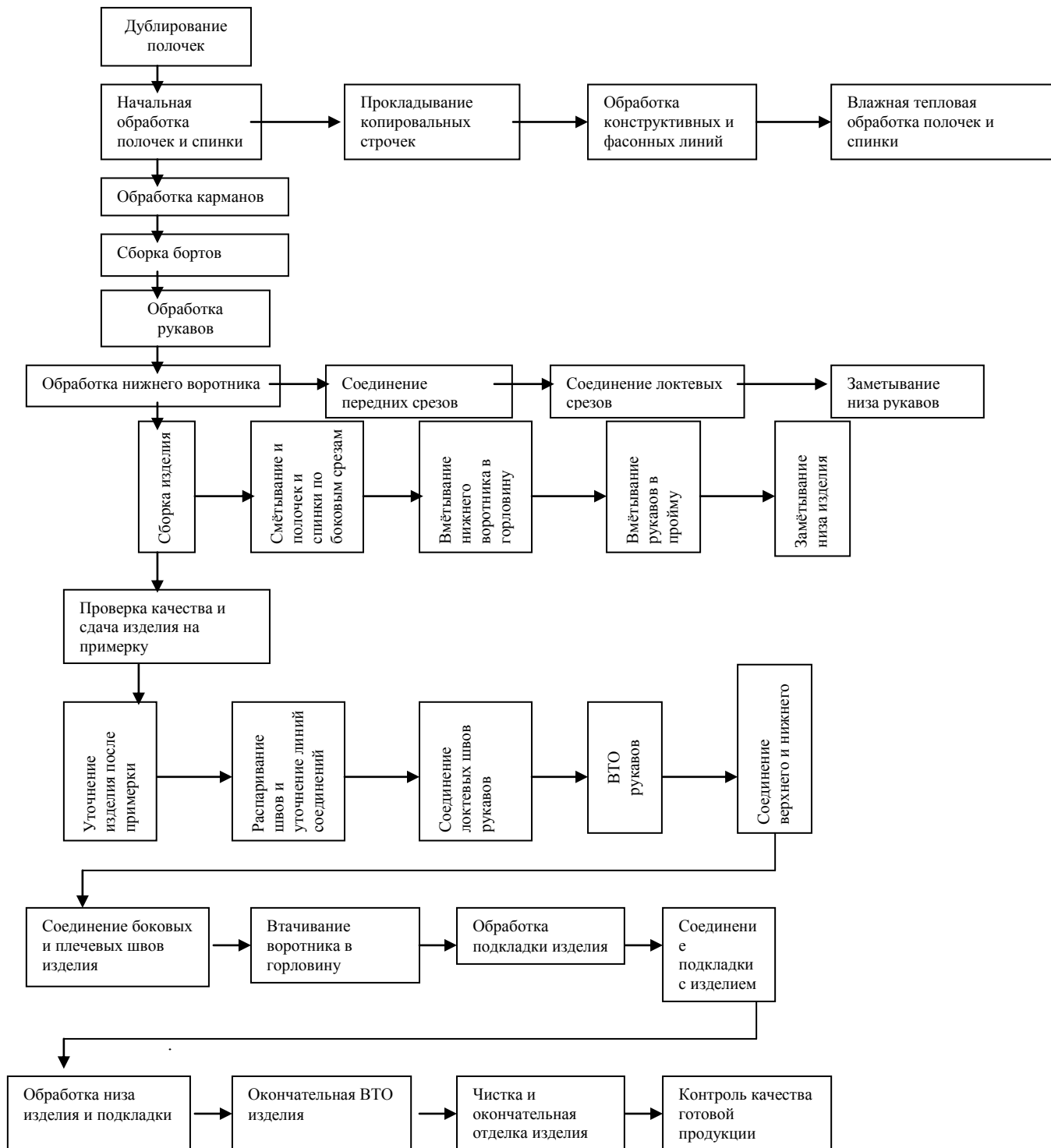


Схема 1: Сборка женского жакета к 1-ой примерке.